



คู่มือปฏิบัติงานด้านการป้องกันและบรรเทาสาธารณภัย

งานป้องกันและบรรเทาสาธารณภัย



จัดทำโดย...

งานป้องกันและบรรเทาสาธารณภัย ฝ่ายปกครอง

สำนักปลัดเทศบาลเมืองตากใบ

อำเภอตากใบ จังหวัดนราธิวาส

## คำนำ

ด้วยปัจจุบันสาธารณสุขยังคมีแนวโน้มจะเกิดขึ้นอย่างต่อเนื่องและซับซ้อนมากขึ้นเนื่องจาก ความแปรปรวนของภูมิอากาศโลกความเสื่อมโทรมของทรัพยากรธรรมชาติประกอบกับการเปลี่ยนแปลงโครงสร้างสังคมไทยจากสังคมชนบทไปสู่สังคมเมืองอย่างรวดเร็ว ประชาชน มีโอกาสอาศัยอยู่ในพื้นที่เสี่ยงภัยเพิ่มขึ้น ส่งผลให้ความเสียหายจากสาธารณสุขรุนแรงมากขึ้น ทั้งภัยธรรมชาติ เช่น อุทกภัย วาตภัย ภัยแล้ง ภัยหนาว และภัยจากการกระทบของมนุษย์เช่นอัคคีภัยอุบัติเหตุการรั่วไหลของสารเคมีอันตรายรวมทั้งสาธารณสุขหรืออุบัติเหตุต่างๆ ที่เกิดขึ้น งานป้องกันและบรรเทาสาธารณสุขซึ่งเป็นหน่วยงานที่มีความสำคัญเป็นอย่างยิ่งในการช่วยเหลือบรรเทา สาธารณภัยต่างๆที่เกิดขึ้นเจ้าหน้าที่ปฏิบัติงานจึงต้องมีความรู้ความเข้าใจในขั้นตอนการปฏิบัติอย่างแท้จริง จึงจะสามารถปฏิบัติงานได้อย่างถูกต้องรวดเร็วมีประสิทธิภาพประสิทธิผล

ดังนั้น ผู้จัดทำคู่มือการปฏิบัติงานเล่มนี้จึงได้รวบรวมเนื้อหาสาระหน้าที่ลักษณะงานและขั้นตอนการปฏิบัติงานด้านการป้องกันและบรรเทาสาธารณสุขจัดทำเป็นรูปเล่มไว้เพื่อใช้เป็นคู่มือในการปฏิบัติงานตลอดจนเป็นการสร้างความเข้าใจและความร่วมมือต่างๆจากผู้มีส่วนได้เสียในการปฏิบัติงานตามภารกิจหลัก ของหน่วยงานองค์กรปกครองส่วนท้องถิ่นเพื่อให้เข้าใจบทบาทหน้าที่ลักษณะงานและขั้นตอนการปฏิบัติงานด้านการป้องกันและบรรเทาสาธารณสุขได้ดียิ่งขึ้นและสามารถนำไปปฏิบัติได้อย่างถูกต้องรวดเร็วเพื่อบรรเทาความเดือดร้อนแก่ผู้ประสบภัยกรณีฉุกเฉิน



( นายชันทารา นุชันทารา )  
นายกเทศมนตรีเมืองตากใบ

## สารบัญ

## หน้า

คำนำ	
สารบัญ	
๑. หลักการและเหตุผล	๑
๒. วัตถุประสงค์	๑
๓. นิยามคำศัพท์	๑
๔. การจัดตั้งกองอำนวยการป้องกันและบรรเทาสาธารณภัย	๓
๕. สถานที่ตั้ง	๔
๖. แนวทางปฏิบัติ	๔
๗. การปฏิบัติในภาวะฉุกเฉิน	๗
๘. การอพยพ	๙
ขั้นตอนการดำเนินงานด้านการช่วยเหลือเหตุสาธารณภัยกรณีฉุกเฉิน	๑๓
ขั้นตอนการดำเนินงานด้านสนับสนุนน้ำอุปโภค-บริโภค	๑๔
ขั้นตอนการปฏิบัติงานพนักงานขับรถบรรทุกน้ำ กรณีส่งน้ำบริโภค-อุปโภค	๑๕
ขั้นตอนการปฏิบัติงานพนักงานขับรถบรรทุก น้ำอเนกประสงค์	๑๖
ขั้นตอนการปฏิบัติงานระบบการแพทย์ฉุกเฉิน	๑๗
ขั้นตอนการปฏิบัติงานการช่วยเหลือเยียวยาผู้ประสบภัยพิบัติกรณีฉุกเฉิน	๑๘
ขั้นตอนการปฏิบัติระงับเหตุอัคคีภัย	๑๙
กฎหมายที่เกี่ยวข้อง	๒๐
<b>ภาคผนวก</b>	
- แบบรายงานเหตุด่วนสาธารณภัย	
- คำขอหนังสือรับรองกรณีผู้ประสบภัยหรือเจ้าของ หรือผู้ครอบครองทรัพย์สินร้องขอหลักฐานเพื่อขอรับการสงเคราะห์ หรือบริการอื่นใด	
- แบบสอบข้อเท็จจริงผู้ประสบภัย	
- หนังสือรับรอง	
- หนังสือรับรองบ้านเช่า กรณีไม่มีสัญญาเช่า	
- หนังสือรับรองนักเรียน	
- หนังสือรับรองผู้ประสบภัยประเภทบุคคลธรรมดา	
- บัญชีความเสียหายแนบท้ายหนังสือรับรองผู้ประสบภัย	

## คู่มือปฏิบัติงาน

### ด้านการป้องกันและบรรเทาสาธารณภัย เทศบาลเมืองตากใบ

ชื่องาน การป้องกันและบรรเทาสาธารณภัย

หน่วยงานที่รับผิดชอบ งานป้องกันและบรรเทาสาธารณภัย ฝ่ายปกครองสำนักปลัดเทศบาลเมืองตากใบ

#### ๑. หลักการและเหตุผล

สาธารณภัยยังคงมีแนวโน้มจะเกิดขึ้นอย่างต่อเนื่องและซับซ้อนมากขึ้นเนื่องจากความแปรปรวนของภูมิอากาศโลกความเชื่อมโยงโทรคมนาคมของทรัพยากรธรรมชาติ ประกอบกับการเปลี่ยนแปลงโครงสร้างสังคมไทยจากสังคมชนบทไปสู่สังคมเมืองอย่างรวดเร็วประชาชนมีโอกาสอาศัยอยู่ในพื้นที่เสี่ยงภัยมากขึ้นส่งผลให้ความเสียหายจาก สาธารณภัยรุนแรงมากขึ้นทั้งภัยธรรมชาติเช่นอุทกภัยวาตภัยภัยแล้งภัยหนาวและภัยจากการกระทำของมนุษย์ เช่น อัคคีภัย อุบัติภัยการรั่วไหลของสารเคมีอันตราย เป็นต้น องค์การปกครองส่วนท้องถิ่นซึ่งเป็นหน่วยงานที่อยู่ใกล้ชิดในการเข้าให้ความช่วยเหลือและบรรเทาสาธารณภัยกับประชาชนในลำดับแรกก่อนที่หน่วยงานภายนอกจะเข้าไปให้ความช่วยเหลือประกอบกับพระราชบัญญัติป้องกันและบรรเทาสาธารณภัย พ.ศ.๒๕๕๐ กำหนดให้องค์กรปกครองส่วนท้องถิ่น มีหน้าที่ในการป้องกันและบรรเทาสาธารณภัยและให้ผู้บริหารองค์กรปกครองส่วนท้องถิ่นเป็นผู้อำนวยการท้องถิ่น ในการป้องกันและบรรเทาสาธารณภัยในท้องถิ่นตน จึงถือเป็นภารกิจสำคัญขององค์กรปกครองส่วนท้องถิ่นที่ จะต้องเตรียมความพร้อมในการป้องกันสาธารณภัยและพัฒนาขีดความสามารถในการเผชิญเหตุและให้ความ ช่วยเหลือผู้ประสบภัยภายหลังจากสถานการณ์ภัยยุติ

#### ๒. วัตถุประสงค์

๑. เพื่อให้การดำเนินงานจัดการงานป้องกันและบรรเทาสาธารณภัยของเทศบาลเมืองตากใบมีขั้นตอนหรือกระบวนการและแนวทางในการปฏิบัติงานเป็นมาตรฐานเดียวกัน

๒. เพื่อให้มั่นใจว่าได้มีการปฏิบัติตามข้อกฎหมายระเบียบหลักเกณฑ์เกี่ยวกับการจัดการงานป้องกันและบรรเทาสาธารณภัยที่กำหนดไว้อย่างสม่ำเสมอและมีประสิทธิภาพเสมอ

๓. เพื่อพัฒนาขีดความสามารถด้านการป้องกันและบรรเทาสาธารณภัยให้มีประสิทธิภาพสามารถลดความสูญเสียที่เกิดจากภัยพิบัติให้เหลือน้อยที่สุด

๔. เพื่อให้ประชาชนที่ประสบภัยได้รับการช่วยเหลือฟื้นฟูอย่างทั่วถึงและทันเวลา

๕. เพื่อบูรณาการระบบการสั่งการในการป้องกันและบรรเทาสาธารณภัยอย่างมีประสิทธิภาพ

๖. เพื่อสร้างระบบบริหารจัดการสาธารณภัยที่ดีและสอดคล้องกับวัฏจักรการเกิดภัย

#### ๓. นิยามคำศัพท์

การป้องกัน (Prevention) หมายถึงมาตรการและกิจกรรมต่างๆที่กำหนดขึ้นล่วงหน้าทั้งทางด้านโครงสร้างและที่มิใช่ด้านโครงสร้างเพื่อลดหรือควบคุมผลกระทบในทางลบจากสาธารณภัย

การลดผลกระทบ (Mitigation) หมายถึงกิจกรรมหรือวิธีการต่างๆเพื่อหลีกเลี่ยงและลดผลกระทบทางลบจากสาธารณภัยและยังหมายถึงการลดและป้องกันมิให้เกิดเหตุหรือลดโอกาสที่อาจก่อให้เกิดสาธารณภัย

การเตรียมความพร้อม (Preparedness) หมายถึงมาตรการและกิจกรรมที่ดำเนินการล่วงหน้าก่อนเกิดสาธารณภัยเพื่อเตรียมพร้อมการจัดการในสถานการณ์ฉุกเฉินให้สามารถรับมือกับผลกระทบจากสาธารณภัยได้อย่างทันการณ์และมีประสิทธิภาพ

การจัดการในภาวะฉุกเฉิน (Emergency Management) หมายถึงการจัดตั้งองค์กรและการบริหารจัดการด้านต่างๆเพื่อรับมือขอในการจัดการสถานการณ์ฉุกเฉินทุกรูปแบบโดยเฉพาะอย่างยิ่งการเตรียมความพร้อมรับมือและการฟื้นฟูบูรณะ

การฟื้นฟูบูรณะ (Rehabilitation) หมายถึงการฟื้นฟูสภาพเพื่อทำให้สิ่งที่ถูกต้องหรือได้รับความเดือดร้อนจากสาธารณภัยได้รับการช่วยเหลือแก้ไขให้กลับคืนสู่สภาพเดิมหรือดีกว่าเดิมรวมทั้งให้ผู้ประสบภัยสามารถดำรงชีวิตตามสภาพปกติได้โดยเร็ว

หน่วยงานของรัฐ หมายถึงส่วนราชการรัฐวิสาหกิจองค์การมหาชนและหน่วยงานอื่นของรัฐ แต่ไม่หมายความรวมถึงองค์กรปกครองส่วนท้องถิ่น

องค์กรปกครองส่วนท้องถิ่น หมายถึง องค์การบริหารส่วนตำบล เทศบาล องค์การบริหารส่วนจังหวัด เมืองพัทยา และองค์กรปกครองส่วนท้องถิ่นอื่นที่มีกฎหมายจัดตั้ง

องค์กรปกครองส่วนท้องถิ่นแห่งพื้นที่ หมายถึง องค์การบริหารส่วนตำบล เทศบาล และองค์กรปกครองส่วนท้องถิ่นอื่นที่มีกฎหมายจัดตั้ง แต่ไม่หมายรวมถึงองค์การบริหารส่วนจังหวัดและกรุงเทพมหานคร

ผู้บัญชาการป้องกันและบรรเทาสาธารณภัยแห่งชาติ หมายถึง รัฐมนตรีว่าการกระทรวงมหาดไทย

รองผู้บัญชาการป้องกันและบรรเทาสาธารณภัยแห่งชาติ หมายถึง ปลัดกระทรวงมหาดไทย

ผู้อำนวยการกลาง หมายถึง อธิบดีกรมป้องกันและบรรเทาสาธารณภัย

ผู้อำนวยการจังหวัด หมายถึง ผู้ว่าราชการจังหวัด

รองผู้อำนวยการจังหวัด หมายถึง นายกองค้การบริหารส่วนจังหวัด

ผู้อำนวยการอำเภอ หมายถึง นายอำเภอ

ผู้อำนวยการท้องถิ่น หมายถึง นายกองค้การบริหารส่วนตำบล นายกเทศมนตรี

ผู้ช่วยผู้อำนวยการท้องถิ่น หมายถึง ปลัดองค์กรปกครองส่วนท้องถิ่น

เจ้าพนักงาน หมายถึง ผู้ซึ่งได้รับแต่งตั้งให้ปฏิบัติหน้าที่ในการป้องกันและบรรเทาสาธารณภัยต่างๆ ตามพระราชบัญญัติป้องกันและบรรเทาสาธารณภัย พ.ศ.๒๕๔๐

กองอำนาจการป้องกันและบรรเทาสาธารณภัยจังหวัด หมายถึง องค์กรปฏิบัติในการป้องกันและบรรเทาสาธารณภัยในเขตพื้นที่จังหวัด

กองอำนวยการป้องกันและบรรเทาสาธารณภัยอำเภอ หมายถึง องค์กรปฏิบัติในการป้องกันและบรรเทาสาธารณภัยในเขตอำเภอและทำหน้าที่ช่วยเหลือจังหวัดในการป้องกันและบรรเทาสาธารณภัย

กองอำนวยการป้องกันและบรรเทาสาธารณภัยท้องถิ่นแห่งพื้นที่ หมายถึง องค์กรปฏิบัติในการป้องกันและบรรเทาสาธารณภัยในเขตองค์การบริหารส่วนตำบล เทศบาล และเป็นหน่วยเผชิญเหตุเมื่อเกิดสาธารณภัยขึ้นในพื้นที่

#### **๔.การจัดตั้งกองอำนวยการป้องกันและบรรเทาสาธารณภัย**

##### **๔.๑ องค์กรปฏิบัติ**

๔.๑.๑ กองอำนวยการป้องกันและบรรเทาสาธารณภัยของเทศบาลเมืองตากใบ ทำหน้าที่เป็นหน่วยงานของผู้อำนวยการท้องถิ่น และให้มีสำนักงานเทศบาลเมืองตากใบ เป็นสำนักงานของผู้อำนวยการท้องถิ่น มีนายกเทศมนตรีเทศบาลเมืองตากใบ เป็นผู้อำนวยการ และมีปลัดเทศบาลเมืองตากใบ เป็นผู้ช่วยผู้อำนวยการ ผู้นำชุมชนและภาคเอกชนในพื้นที่ร่วมปฏิบัติงานในกองอำนวยการป้องกันและบรรเทาสาธารณภัยรับผิดชอบในการป้องกันบรรเทาสาธารณภัยในเขตเทศบาลเมืองตากใบและเป็นหน่วยเผชิญเหตุเมื่อเกิดภัยพิบัติ

##### **๔.๑.๒ ภารกิจของกองอำนวยการป้องกันและบรรเทาสาธารณภัยเทศบาลเมืองตากใบ**

(๑) อำนวยการควบคุมปฏิบัติงานและประสานการปฏิบัติเกี่ยวกับการดำเนินการป้องกันและบรรเทาสาธารณภัยในเขตพื้นที่เทศบาลเมืองตากใบ

(๒) สนับสนุนกองอำนวยการป้องกันและบรรเทาสาธารณภัยซึ่งมีพื้นที่ติดต่อใกล้เคียงหรือเขตพื้นที่อื่นเมื่อได้รับการร้องขอ

(๓) ประสานกับส่วนราชการและหน่วยงานที่เกี่ยวข้องในเขตพื้นที่รวมทั้งประสาน ความรับผิดชอบ ร่วมมือกับภาคเอกชนในการปฏิบัติการป้องกันและบรรเทาสาธารณภัยทุกขั้นตอน

##### **๔.๒ โครงสร้างและหน้าที่ของกองอำนวยการป้องกันและบรรเทาสาธารณภัยเทศบาลเมืองตากใบ**

๔.๒.๑ โครงสร้างกองอำนวยการป้องกันและบรรเทาสาธารณภัยเทศบาลเมืองตากใบ ประกอบด้วย ๕ ฝ่าย ได้แก่

(๑) ฝ่ายอำนวยการ ทำหน้าที่อำนวยการควบคุมกำกับดูแลในการป้องกันและบรรเทาสาธารณภัยให้ เป็นไปอย่างมีประสิทธิภาพ และประสิทธิผลรวมทั้งวางระบบการติดตามติดต่อสื่อสารในการป้องกันและบรรเทาสาธารณภัยระหว่างกองอำนวยการป้องกันและบรรเทาสาธารณภัยทุกระดับและฝ่ายที่เกี่ยวข้องให้การติดต่อ เป็นไปอย่างรวดเร็วต่อเนื่องและเชื่อถือได้ตลอดเวลา

(๒) ฝ่ายแผนและโครงการ ทำหน้าที่เกี่ยวกับงานการวางแผนการป้องกันและบรรเทาสาธารณภัย การพัฒนาแผนงานการพัฒนาเกี่ยวกับการป้องกันและบรรเทาสาธารณภัยในทุกขั้นตอนงานติดตาม

ประเมินผล การฝึกซ้อมแผนฯ งานการจัดฝึกอบรมต่างๆและงานการจัดทำโครงการเกี่ยวกับการป้องกันและบรรเทาสาธารณภัย

(๓) ฝ่ายป้องกันและปฏิบัติการ ทำหน้าที่ติดตามสถานการณ์รวบรวมข้อมูลประเมินสถานการณ์ที่อาจเกิดขึ้นวางมาตรการต่างๆ ในการป้องกันภัยมิให้เกิดขึ้นหรือเกิดขึ้นแล้วให้ได้รับความเสียหายน้อยที่สุด จัด ระเบียบแจ้งเตือนภัยการช่วยเหลือประชาชนผู้ประสบภัยงานการข่าวการรักษาความปลอดภัยและการปฏิบัติ จิตวิทยา

(๔) ฝ่ายฟื้นฟูบูรณะ ทำหน้าที่สำรวจความเสียหายและความต้องการด้านต่างๆจัดทำบัญชีผู้ประสบสาธารณภัยประสานกับทุกหน่วยงานที่เกี่ยวข้องกับการสงเคราะห์ผู้ประสบสาธารณภัยเพื่อให้ การสงเคราะห์และฟื้นฟูคุณภาพชีวิตทั้งทางด้านร่างกายและจิตใจแก่ผู้ประสบสาธารณภัย พร้อมทั้งดำเนินการฟื้นฟูบูรณะสิ่งชำรุดเสียหายให้กลับคืนสู่สภาพเดิมหรือใกล้เคียงกับสภาพเดิมให้มากที่สุด

(๕) ฝ่ายประชาสัมพันธ์ ทำหน้าที่เป็นเจ้าหน้าที่เกี่ยวกับการประชาสัมพันธ์เผยแพร่ความรู้เกี่ยวกับการป้องกันและบรรเทาสาธารณภัยและการแถลงข่าวข้อเท็จจริงเกี่ยวกับความเสียหายและความช่วยเหลือให้แก่สื่อมวลชนและประชาชนทั่วไปได้ทราบ

#### ๔.๓ การบรรจุกำลัง

๔.๓.๑ ในภาวะปกติใช้กำลังเจ้าหน้าที่ของเทศบาลเมืองตากใบ

๔.๓.๒ เมื่อคาดว่าจะเกิดหรือเกิดสาธารณภัยขึ้นในพื้นที่ใดให้กองอำนาจการป้องกันและบรรเทาสาธารณภัยเข้าควบคุมสถานการณ์ปฏิบัติหน้าที่และเพื่อช่วยเหลือประชาชนให้พื้นที่โดยเร็วและรายงานให้ผู้อำนาจการอำเภอตากใบทราบทันที

#### ๕. สถานที่ตั้งและให้บริการ

อาคารฝ่ายป้องกันและบรรเทาสาธารณภัย ทั้ง ๒ ศูนย์ สำนักงานเทศบาลเมืองตากใบ หมู่ที่ ๑ ตำบลเจ๊ะเห อำเภอตากใบ จังหวัดนราธิวาส ๙๖๑๑๐

#### ๖. วิธีการขั้นตอนการปฏิบัติงาน

เพื่อเตรียมการด้านทรัพยากรระบบการปฏิบัติการและเตรียมความพร้อมไว้รองรับสถานการณ์สาธารณภัยที่อาจเกิดขึ้นในพื้นที่รับผิดชอบได้อย่างมีประสิทธิภาพ หลักการปฏิบัติให้เทศบาลเมืองตากใบและหน่วยงานที่เกี่ยวข้องจัดเตรียมและจัดหาทรัพยากรที่จำเป็นเพื่อการป้องกันและบรรเทาสาธารณภัย เหมาะสมกับผลการประเมินความเสี่ยงและความอ่อนแอของพื้นที่ รวมทั้งการวางแผนทางการปฏิบัติการให้ พร้อมเผชิญสาธารณภัยและดำเนินการฝึกซ้อมตามแผนที่กำหนดอย่างสม่ำเสมอ เพื่อให้เกิดความพร้อมในทุกด้านและทุกภาคส่วนในเขตพื้นที่เทศบาลเมืองตากใบ

หลักการปฏิบัติ	ขั้นตอนการปฏิบัติงาน
<p>๑. การป้องกันและลดผลกระทบ</p> <p>๑.๑ การวิเคราะห์ความเสี่ยงภัย</p>	<ul style="list-style-type: none"> <li>- ประเมินความเสี่ยงภัยและความถี่ของผลกระทบในพื้นที่ โดยพิจารณาจากข้อมูลสถิติการเกิดภัยและจากวิเคราะห์ ข้อมูล สภาพแวดล้อมต่างๆ</li> <li>- จัดทำแผนที่เสี่ยงภัยแยกตามประเภทภัย</li> </ul>
<p>๑.๒ การเตรียมการด้านฐานข้อมูลและระบบสารสนเทศ</p>	<ul style="list-style-type: none"> <li>- จัดทำฐานข้อมูลเพื่อสนับสนุนการบริหารจัดการสาธารณภัย</li> <li>- พัฒนาระบบเชื่อมโยงข้อมูลด้านสาธารณภัยระหว่างหน่วยงานให้มีประสิทธิภาพและสามารถใช้งานร่วมกัน</li> <li>- กระจายข้อมูลด้านสาธารณภัยไปยังหน่วยงานที่มีหน้าที่ปฏิบัติการ</li> </ul>
<p>๑.๓ การส่งเสริมให้ความรู้และสร้างความตระหนักรู้ด้านการป้องกันและบรรเทาสาธารณภัย</p>	<ul style="list-style-type: none"> <li>- สนับสนุนให้สื่อประชาสัมพันธ์ให้มีบทบาทในการประชาสัมพันธ์เพื่อปลูกฝังจิตสำนึกด้านความปลอดภัยอย่างต่อเนื่อง</li> <li>- เผยแพร่และเสริมสร้างความรู้ความเข้าใจแก่ประชาสัมพันธ์เกี่ยวกับความปลอดภัยในชีวิตประจำวัน</li> <li>- พัฒนารูปแบบและเนื้อหาการรณรงค์ประชาสัมพันธ์ชัดเจนเข้าใจง่ายเหมาะสม เข้าถึงกลุ่มเป้าหมายแต่ละกลุ่มและเป็นที่น่าสนใจ</li> <li>- ส่งเสริมและสนับสนุนให้องค์กรเครือข่ายในการป้องกัน บรรเทาสาธารณภัยทุกภาคส่วนทั้งภาครัฐ เอกชน และอาสาสมัครต่างๆมีส่วนร่วมในการรณรงค์ในเรื่องความปลอดภัยอย่างต่อเนื่อง</li> </ul>
<p>๑.๔ การเตรียมการป้องกันด้านโครงสร้างและเครื่องมือสัญญาณเตือนภัย</p>	<ul style="list-style-type: none"> <li>- จัดหาพื้นที่รองรับน้ำและกักเก็บน้ำ</li> <li>- สร้างอาคารหรือสถานที่เพื่อเป็นสถานที่หลบภัยสำหรับพื้นที่ ที่การหนีภัยทำได้ยากหรือไม่มีพื้นที่หลบภัยที่เหมาะสม</li> <li>- ก่อสร้าง/ปรับปรุงเส้นทางเพื่อการส่งการหรือการบำรุงรักษาเส้นทางไปสถานที่หลบภัยให้ใช้งานได้</li> </ul>
<p>๒. การเตรียมความพร้อม</p> <p>๒.๑ ด้านการจัดระบบปฏิบัติการฉุกเฉิน</p>	<ul style="list-style-type: none"> <li>- จัดทำคู่มือและจัดทำแผนปฏิบัติการฉุกเฉินและแผนสำรองของหน่วยงานและมีการฝึกซ้อมแผน</li> <li>- จัดเตรียมระบบการติดต่อสื่อสารหลักและสื่อสาร</li> </ul>

หลักการปฏิบัติ	ขั้นตอนการปฏิบัติงาน
	<ul style="list-style-type: none"><li>- กำหนดแนวทางการประชาสัมพันธ์ข่าวสารแก่ประชาชนและเจ้าหน้าที่</li><li>- จัดเตรียมระบบการแจ้งเตือนภัยและส่งสัญญาณเตือนภัยให้ประชาชนและเจ้าหน้าที่ที่ได้รับทราบล่วงหน้า</li><li>- จัดเตรียมเส้นทางอพยพและจัดเตรียมสถานที่ปลอดภัยสำหรับคนและสัตว์เลี้ยง</li><li>- กำหนดมาตรการรักษาความปลอดภัยความสงบเรียบร้อย รวมทั้งการควบคุมการจราจรและการสัญจรภายในเขตพื้นที่</li><li>- จัดระบบการดูแลสิ่งของบริจาคและการสงเคราะห์ผู้ประสบภัย</li><li>- จัดทำบัญชีรายชื่อคนที่ต้องช่วยเหลือเป็นการด่วน</li></ul>
๒.๒ ด้านบุคลากร	<ul style="list-style-type: none"><li>- ประเมินความเสี่ยงภัยและความอ่อนแอแหลมในเขตพื้นที่ โดยพิจารณาจากข้อมูลสถิติการเกิดภัยและจากการวิเคราะห์ข้อมูลสภาพแวดล้อมต่างๆ</li><li>- จัดทำแผนที่เสี่ยงภัยแยกตามประเภทภัยพิบัติ</li></ul>
๒.๓ ด้านเครื่องจักรกลยานพาหนะ วัสดุอุปกรณ์ เครื่องมือเครื่องใช้และพลังงาน	<ul style="list-style-type: none"><li>- จัดเตรียมเครื่องจักรกล ยานพาหนะ เครื่องมือ วัสดุอุปกรณ์ที่จำเป็นให้พร้อมใช้งานได้ทันที</li><li>- จัดทำบัญชีเครื่องจักรกลและยานพาหนะเครื่องมือ วัสดุ อุปกรณ์ของหน่วยงานภาคีเครือข่ายทุกภาคส่วน</li><li>- พัฒนาเครื่องจักรกลเครื่องมือวัสดุอุปกรณ์ด้านสาธารณภัย</li><li>- จัดเตรียมระบบเตือนภัย</li><li>- จัดหาน้ำมันเชื้อเพลิงและแหล่งพลังงานสำรอง</li></ul>
๒.๔ ด้านการเตรียมรับสถานการณ์	<ul style="list-style-type: none"><li>- จัดประชุมหน่วยงานที่เกี่ยวข้องกับการป้องกันและบรรเทาสาธารณภัยเช่น สถานพยาบาล ไฟฟ้า ประปา ผู้นำชุมชน ฯลฯ</li><li>- มอบหมายภารกิจความรับผิดชอบให้แก่หน่วยงาน</li><li>- กำหนดผู้ประสานงานที่สามารถติดต่อได้ตลอดเวลา กับหน่วยงาน</li></ul>

## การปฏิบัติในภาวะฉุกเฉิน

### วัตถุประสงค์

๑. เพื่อดำเนินการระงับภัยที่เกิดขึ้นให้ยุติลงโดยเร็วหรือลดความรุนแรงของภัยที่เกิดขึ้น โดยการประสานความร่วมมือจากทุกภาคส่วน

๒. เพื่อรักษาชีวิตทรัพย์สินและสภาวะแวดล้อมที่ได้รับผลกระทบจากการเกิดภัยพิบัติ

### วิธีการขั้นตอนการปฏิบัติงาน

คณะกรรมการป้องกันและบรรเทาสาธารณภัยหมู่บ้าน/ชุมชน กองอำนวยการป้องกันและบรรเทาสาธารณภัยเทศบาลเมืองตากใบ หรือกองอำนวยการป้องกันและบรรเทาสาธารณภัยอำเภอตากใบ และหน่วยงานที่เกี่ยวข้องดำเนินการตามขั้นตอนและวิธีปฏิบัติดังนี้

๑. กรณีเมื่อเกิดสาธารณภัยระดับหมู่บ้าน/ชุมชน

หลักการปฏิบัติ	ขั้นตอนการปฏิบัติงาน
๑. การแจ้งเหตุ	ประชาชน / อาสาสมัคร/ คณะกรรมการฯ ฝ่ายแจ้งเตือนภัยแจ้งเหตุให้ประธานคณะกรรมการป้องกันและบรรเทาสาธารณภัยหมู่บ้าน/ชุมชนและผู้อำนวยการท้องถิ่น/ ผู้ที่ ผู้อำนวยการท้องถิ่นมอบหมายทราบโดยทางวิทยุสื่อสาร/โทรศัพท์ - โทรศัพท์สายด่วน
๒. การระงับเหตุ	คณะกรรมการป้องกันและบรรเทาสาธารณภัยหมู่บ้าน/ชุมชน/อปพร./มิสเตอร์เตือนภัย/OTOS/อาสาสมัครต่างๆ เข้าระงับเหตุตามแผนป้องกันและบรรเทาสาธารณภัยชุมชน
๓. การประสานหน่วยงานต่างๆ	-กรณีผู้บาดเจ็บให้ประสานสถานพยาบาลในพื้นที่/ข้างเคียง - โทรศัพท์สายด่วน -กรณีเกินศักยภาพของหมู่บ้าน/ชุมชนในการระงับภัยให้ประธานคณะกรรมการป้องกันและบรรเทาสาธารณภัยหมู่บ้าน/ชุมชนรายงานต่อผู้อำนวยการท้องถิ่นเพื่อขอความช่วยเหลือ

๒. กรณีสาธารณภัยรุนแรงเกินกว่าระดับหมู่บ้าน/ชุมชน จะควบคุมได้

หลักการปฏิบัติ	ขั้นตอนการปฏิบัติงาน
๑. การจัดตั้งศูนย์อำนวยการเฉพาะกิจฯ	- ผู้อำนวยการท้องถิ่นออกคำสั่งศูนย์อำนวยการเฉพาะกิจ
๒. การเฝ้าระวังติดตามและรับแจ้งเหตุ ๒๔ ชั่วโมง	- จัดเวรเฝ้าระวังติดตามสถานการณ์
๓. แจ้งข่าวเตือนภัย	- แจ้งผู้ประสานงานของหน่วยงานที่เกี่ยวข้อง - แจ้งผ่านทางสื่อต่างๆ - ออกประชาสัมพันธ์เสียงตามสาย
๔. การระงับเหตุ	- ผู้อำนวยการท้องถิ่นเข้าพื้นที่และตั้งศูนย์บัญชาการเหตุการณ์ ในที่เกิดเหตุ เพื่อเป็นจุดสั่งการ พร้อมจัดบุคลากร เครื่องมือเครื่องใช้ อุปกรณ์และยานพาหนะในการระงับเหตุ
๕. การช่วยเหลือผู้ประสบภัย	- ปฏิบัติการค้นหาและช่วยเหลือผู้ประสบภัย - ประชุมพยาบาลผู้ประสบภัยที่เจ็บป่วยเพื่อส่งไปโรงพยาบาลต่อไป - จัดหาปัจจัยในการดำรงชีพให้แก่ผู้ประสบภัย - ให้การสงเคราะห์ผู้ประสบภัย
๖. การรายงานสถานการณ์	- จัดเตรียมเจ้าหน้าที่เพื่อรายงานสถานการณ์ให้กองอำนวยการป้องกันและบรรเทาสาธารณภัยอำเภอ กองอำนวยการป้องกันและบรรเทาสาธารณภัยจังหวัดทราบ จนกระทั่งสถานการณ์ภัยสิ้นสุด
๗. การประสานงานกับหน่วยงานต่างๆ	- กรณีต้องขอรับการสนับสนุนจากกองอำนวยการป้องกัน และบรรเทาสาธารณภัยอปท. ข้างเคียง/ส่วนราชการต่างๆในพื้นที่/องค์กรสาธารณกุศลภาคเอกชน หรือกองอำนวยการป้องกันและบรรเทาสาธารณภัยระดับเหนือขึ้นไป
๘. การอพยพ	เมื่อสถานการณ์เลวร้ายและจำเป็นต้องอพยพให้ดำเนินการอพยพเคลื่อนย้ายอย่างเป็นระบบ

### ๓. กรณีสาธารณภัยรุนแรงเกินกว่าระดับท้องถิ่นจะควบคุมได้

หลักการปฏิบัติ	ขั้นตอนการปฏิบัติงาน
๑. การส่งต่อการควบคุมสถานการณ์ฯ	- กรณีสถานการณ์รุนแรงเกินกว่าศักยภาพของท้องถิ่นรับสถานการณ์ได้ ให้รายงานต่อผู้อำนวยการอำเภอ เพื่อส่งมอบการควบคุมสถานการณ์ต่อไป

### การอพยพ

#### วัตถุประสงค์

เพื่อเป็นการรักษาความปลอดภัยในชีวิตและทรัพย์สินของประชาชนและของรัฐและสามารถดำเนินการอพยพเคลื่อนย้ายให้เป็นไปอย่างมีระบบ สามารถระงับการแตกตื่นเสียชีวิตของประชาชน ไปสู่สถานที่ปลอดภัยได้อย่างมีประสิทธิภาพและเพื่อเป็นการเคลื่อนย้ายส่วนราชการมาอยู่ในเขตปลอดภัยและสามารถให้การบริการประชาชนได้

#### วิธีการขั้นตอนการปฏิบัติงาน

##### ๑. การเตรียมการอพยพ

หลักการปฏิบัติ	ขั้นตอนการปฏิบัติงาน
๑. จัดทำแผนอพยพในพื้นที่เสี่ยงจากสาธารณภัย	- ประชุมผู้ที่เกี่ยวข้อง
๒. เตรียมการเกี่ยวกับการอพยพ	- ประชุมและสำรวจสถานที่ - สถานที่ปลอดภัยสำหรับการอพยพประชาชนและสัตว์เลี้ยง - เส้นทางหลัก และสำรองสำหรับอพยพ - ป้ายแสดงสัญญาณเตือนภัยป้ายบอกเส้นทางอพยพ ทั้งเส้นทางหลักและเส้นทางรอง - จัดเตรียมเครื่องมืออุปกรณ์ยานพาหนะที่จำเป็นต่อการอพยพ - จัดลำดับความสำคัญของการอพยพโดยจัดแบ่งประเภทของบุคคลตามลำดับความสำคัญเร่งด่วน - กำหนดจุดนัดหมายประจำชุมชนและพื้นที่รองรับการอพยพ - จัดทำคู่มือการอพยพจากสาธารณภัยที่สั้นง่ายต่อการทำความเข้าใจให้ประชาชนได้ศึกษา

หลักการปฏิบัติ	ขั้นตอนการปฏิบัติงาน
๓. จัดเตรียมสรรพกำลังหน่วยปฏิบัติการหรือหน่วยอพยพ	- ทบทวนและฝึกซ้อมแผนอย่างสม่ำเสมอ
๔. จัดประชุมหรืออบรมให้ความรู้ในการช่วยเหลือตัวเองเมื่ออยู่ในภาวะฉุกเฉิน	- ประชุมหรือฝึกอบรม
๕. ทบทวนและฝึกซ้อมแผนระบบเตือนภัยและอพยพ ประเมินเพื่อให้สามารถประยุกต์ใช้ต่อไป	- ฝึกซ้อมแผนทั้งแบบปฏิบัติการบนโต๊ะและแบบปฏิบัติการจริง
๖. ตรวจสอบการทำงานระบบสื่อสาร	- ติดต่อกับผู้มีวิทยุสื่อสาร/หรือผู้มีโทรศัพท์มือถือสื่อสารเข้าร่วมในการแจ้งเตือนภัย - ฝึกซ้อมแผนอพยพ
๗. แจ้งประชาชนที่อาศัยและทำงานในพื้นที่เสี่ยงภัยว่ามีความเสี่ยงต่อภัยประเภทใด ในหมู่บ้าน/ชุมชน เช่น อุทกภัย อัคคีภัย วาตภัย	- ประชุมหมู่บ้าน/ชุมชน

๒. การจัดระเบียบสถานที่อพยพและการรักษาความปลอดภัย

หลักการปฏิบัติ	ขั้นตอนการปฏิบัติงาน
๑. การจัดเตรียมสถานที่ปลอดภัย	- จัดเตรียมพื้นที่ที่เหมาะสมกับจำนวนผู้อพยพและสัตว์เลี้ยง - จัดเตรียมและดูแลความสะอาดของห้องน้ำ อาหาร น้ำดื่มและสิ่งแวดล้อมให้ถูกสุขลักษณะ - จัดเตรียมระบบสาธารณสุขโรคพื้นฐาน - จัดระเบียบพื้นที่อพยพโดยแบ่งพื้นที่ให้เป็นสัดส่วนเป็นกลุ่มครอบครัวหรือกลุ่มชุมชน - จัดทำแบบฟอร์มลงทะเบียนผู้อพยพเพื่อเป็นการตรวจสอบจำนวนผู้อพยพ - จัดหาสถานที่ปลอดภัยแห่งอื่นไว้รองรับในการอพยพไม่เพียงพอ
๒. การรักษาความปลอดภัย	- จัดระเบียบเวรยามทั้งในสถานที่อพยพและบ้านเรือนของผู้อพยพ

๓. การดำเนินการอพยพขณะเกิดภัย

หลักการปฏิบัติ	ขั้นตอนการปฏิบัติงาน
๑. เรียกประชุมกองอำนาจการป้องกันและบรรเทาสาธารณภัยหมู่บ้าน/ชุมชน เมื่อได้รับข้อมูลแจ้งเตือนจากอำเภอ/หมู่บ้าน/ข้อมูลเครื่องวัดปริมาณน้ำ/มิสเตอร์เตือนภัย	- เรียกประชุมกองอำนาจการป้องกันและบรรเทาสาธารณภัยเทศบาลเมืองตากใบ
๒. เตรียมความพร้อม/เตรียมพร้อมระบบเตือนภัยทั้งหมด(สัญญาณเตือนภัยวิทยุสื่อสารโดยมือถือหรือระบบเตือนภัยที่มีอยู่ในท้องถิ่น)	- เตรียมและตรวจสอบอุปกรณ์
๓. ติดตามสถานการณ์จากทางราชการสื่อมวลชนและอาสาสมัครเตือนภัย	- สั่งการในระหว่างการประชุมกองอำนาจการป้องกันบรรเทาสาธารณภัยอำเภอตากใบ
๔. ตรวจสอบข้อมูลที่จำเป็นในพื้นที่ที่ประสบภัย	- บัญชีรายชื่อผู้อพยพ - บัญชีจำนวนและชนิดของสัตว์เลี้ยงที่จะอพยพ - ยานพาหนะ - อาหารที่สำรองไว้สำหรับคนและสัตว์เลี้ยง
๕. ตรวจสอบระบบเครือข่ายการเตือนภัย	ตรวจสอบสัญญาณวิทยุสื่อสาร
๖. จัดเตรียมสถานที่ปลอดภัยรองรับผู้อพยพและสัตว์เลี้ยง	ประสานกับผู้ดูแลสถานที่

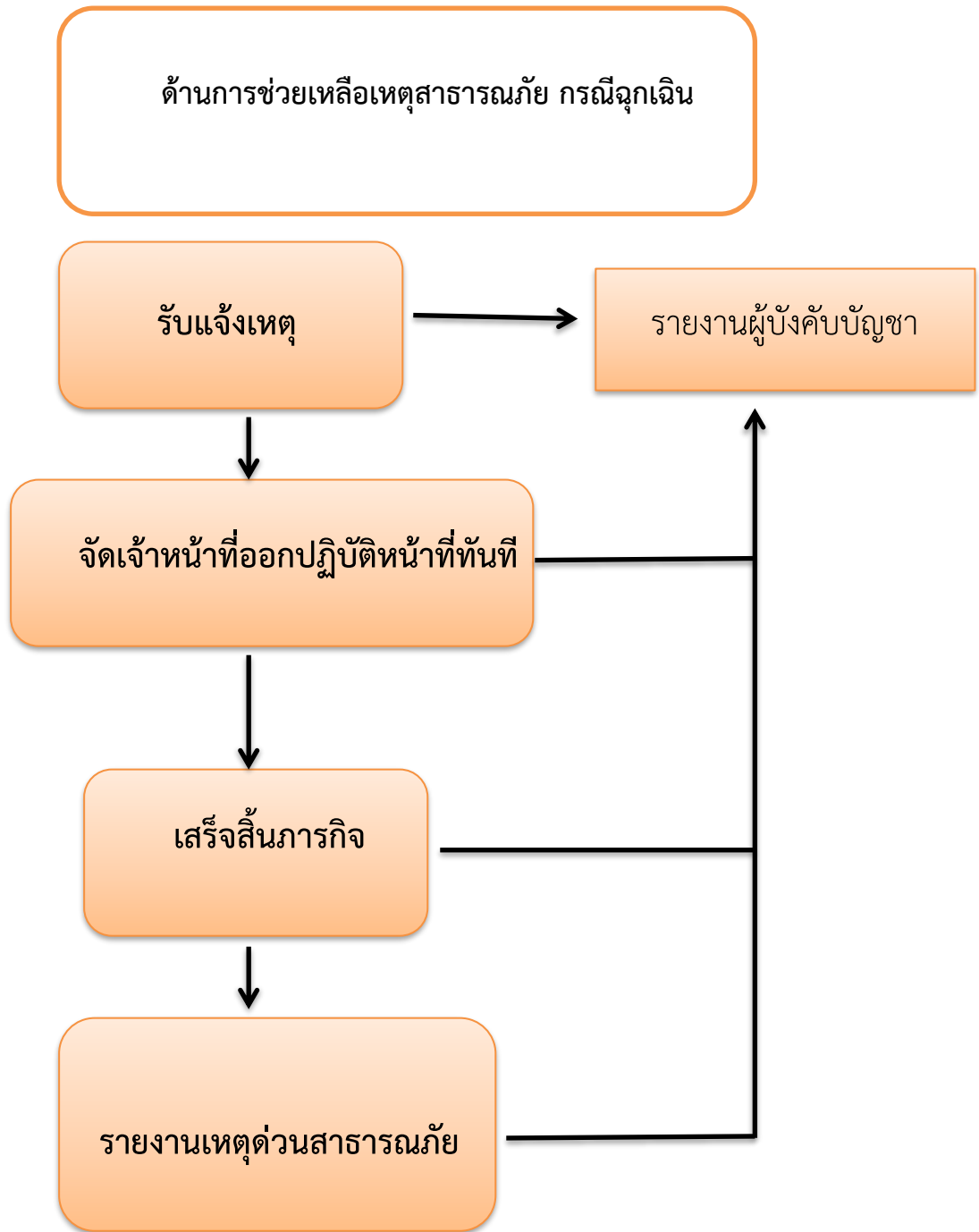
เมื่อสถานการณ์เลวร้ายและจำเป็นต้องอพยพ

หลักการปฏิบัติ	ขั้นตอนการปฏิบัติงาน
๑. ออกประกาศเตือนภัยเพื่ออพยพ	- ฝ่ายเฝ้าระวังและแจ้งเตือนภัยและฝ่ายสื่อสารคณะกรรมการป้องกันและบรรเทาสาธารณภัยหมู่บ้าน/ชุมชนออกประกาศเตือนภัยเพื่ออพยพให้สัญญาณภัยและประกาศอพยพ เช่น เสียงตามสายวิทยุกระจายข่าว โทรโข่ง นกหวีด หรือสัญญาณเสียง/สัญลักษณ์ต่างๆที่กำหนดให้เป็นสัญญาณเตือนภัยประจำชุมชน/หมู่บ้าน
๒. ส่งฝ่ายอพยพไปยังจุดนัดหมาย/จุดรวมพลเพื่อรับผู้อพยพหรือตามบ้านที่มีผู้ป่วย คนชรา เด็ก และสัตว์เลี้ยง	- สั่งการในระหว่างการประชุมกองอำนาจการป้องกันบรรเทาสาธารณภัย
๓. การดูแลความปลอดภัยบ้านเรือนผู้อพยพ	- จัดเวรออกตรวจตราความเรียบร้อยในพื้นที่ประสบภัย

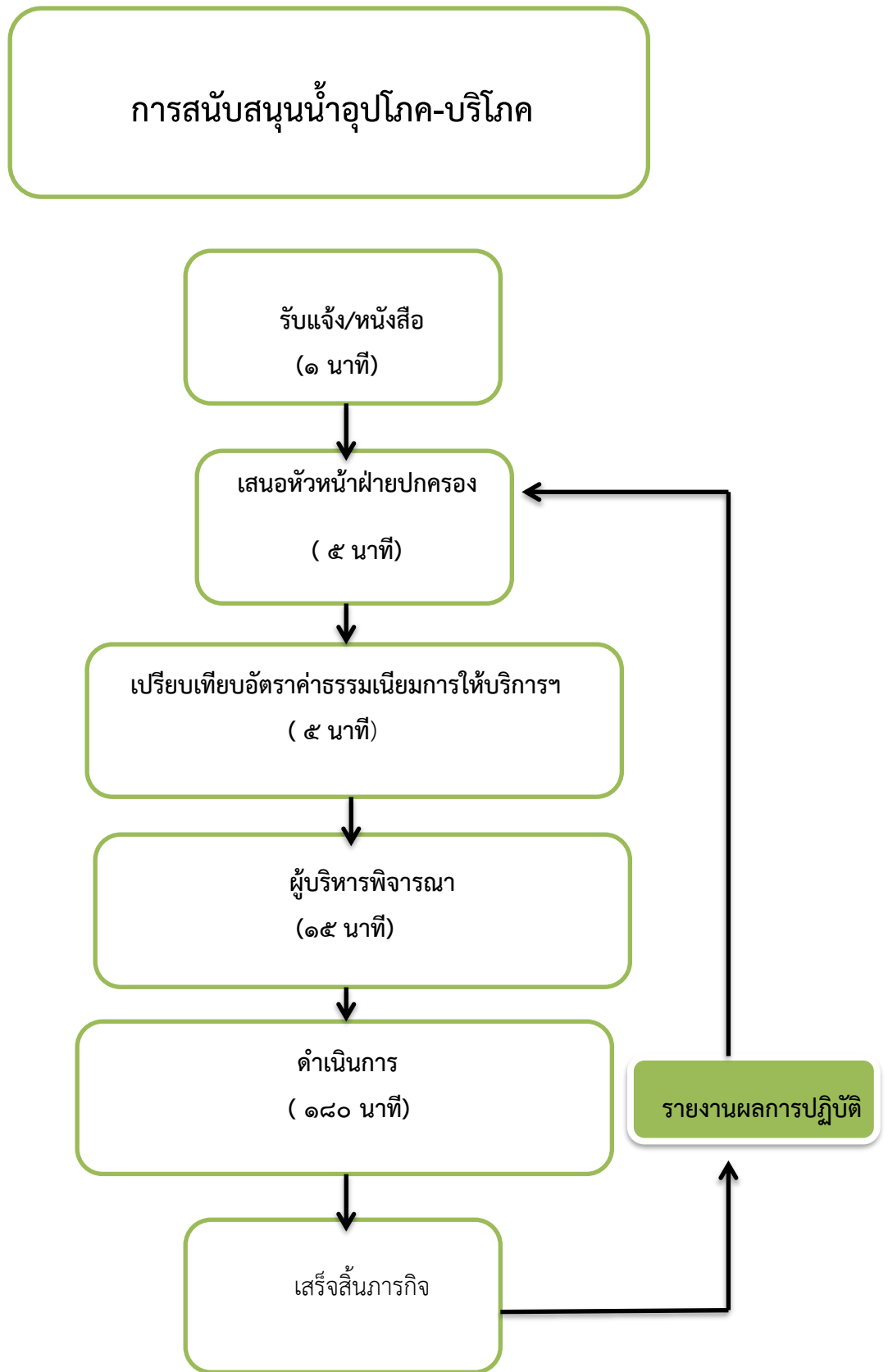
#### ๔. การดำเนินการอพยพเมื่อภัยสิ้นสุด

หลักการปฏิบัติ	ขั้นตอนการปฏิบัติงาน
๑. ตรวจสอบพื้นที่ประสบภัย	- สำรวจความเสียหายของพื้นที่ประสบภัยรวมทั้งบ้านเรือนของผู้เสียหาย
๒. ตรวจสอบสภาพถนนที่ใช้เป็นเส้นทางอพยพ	- ตรวจสอบสภาพถนนและยานพาหนะ
๓. แจกแนวทางการอพยพกลับให้ประชาชนได้รับทราบ	- ประชุมผู้เกี่ยวข้อง
๔. ตรวจสอบความพร้อมของประชาชนในการอพยพกลับ	- จัดการประชุมที่สถานที่ที่ผู้อพยพ พักอาศัย
๕. ดำเนินการอพยพประชาชนกลับบ้านเรือน	ชี้แจงในที่ประชุมและดำเนินการอพยพประชาชนกลับ

### ขั้นตอนการปฏิบัติงานและระยะเวลาที่ใช้ในการปฏิบัติงาน

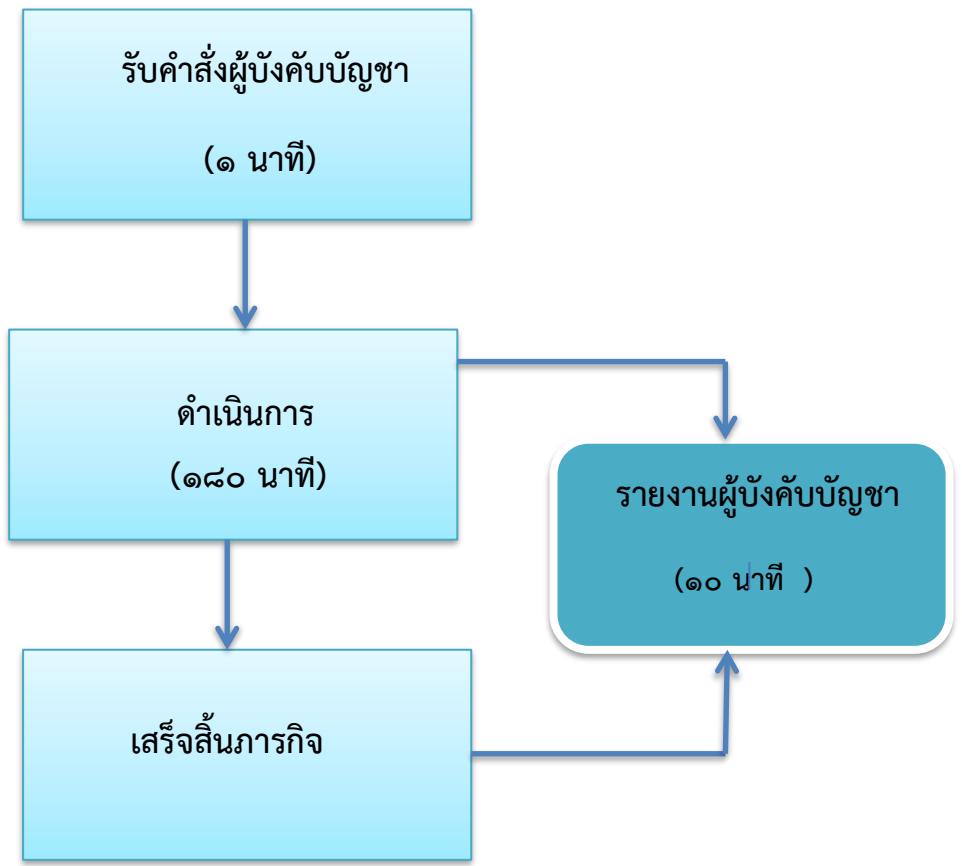


(รวม ๔ ขั้นตอน ปฏิบัติหน้าที่เมื่อได้รับแจ้งเหตุ)

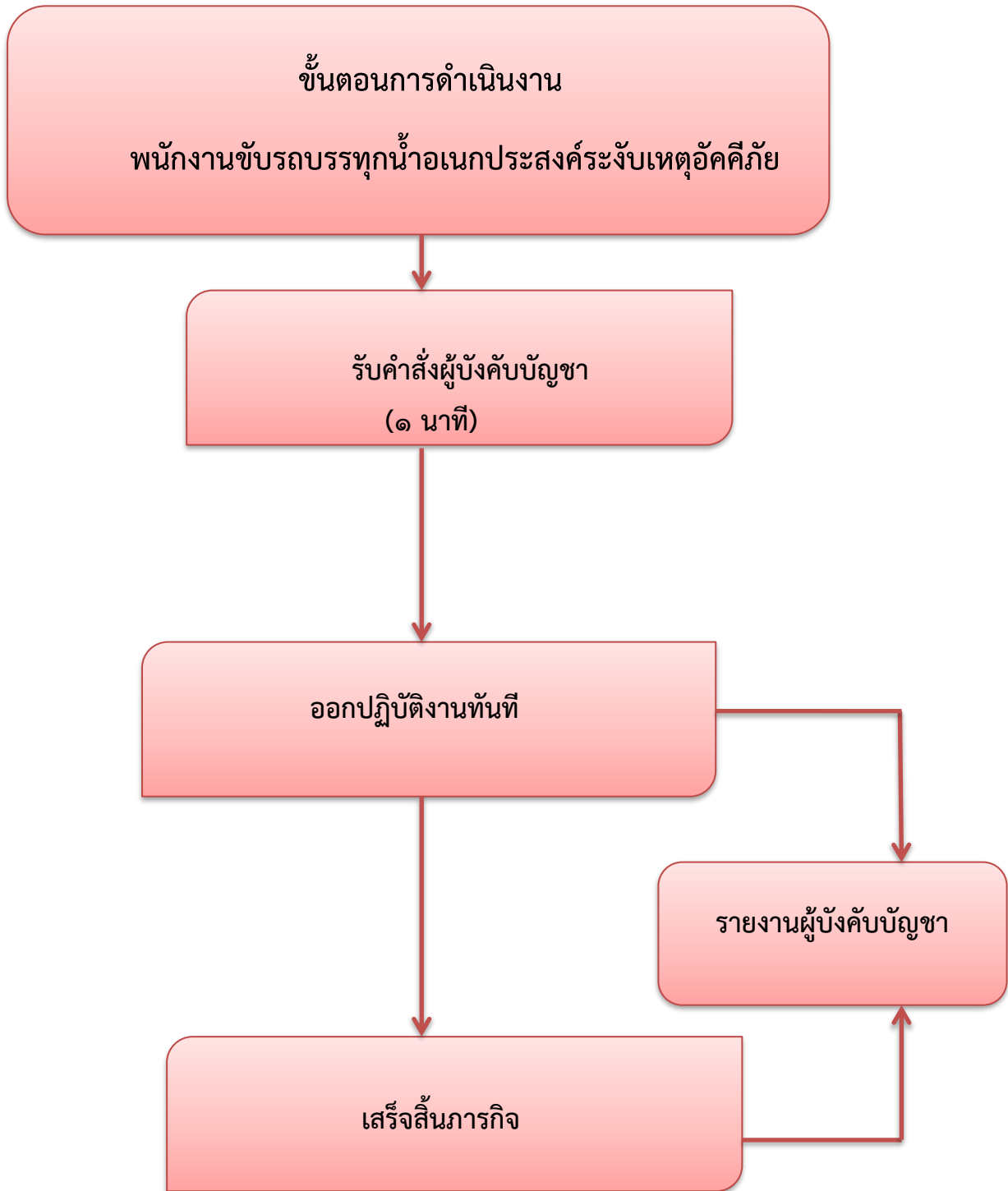


(รวม ๗ ขั้นตอน ๒๔๐ นาที หรือ ๔ ชั่วโมง )

ขั้นตอนการดำเนินงาน  
พนักงานขับรถบรรทุกน้ำกรณีส่งน้ำอุปโภค-บริโภค

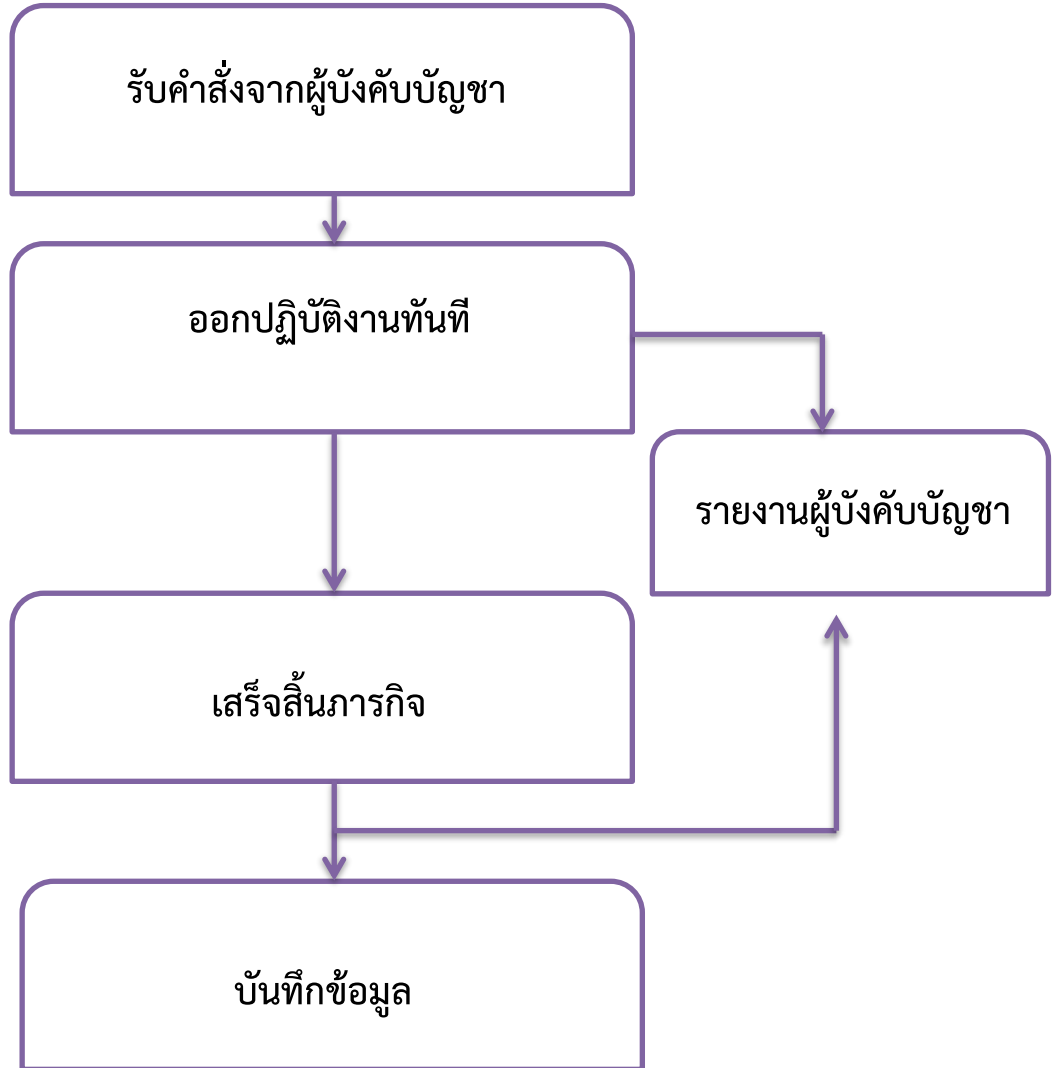


(รวม ๓ ขั้นตอน ๒๑๐ นาที หรือ ๓ ชั่วโมง ๓๐ นาที )

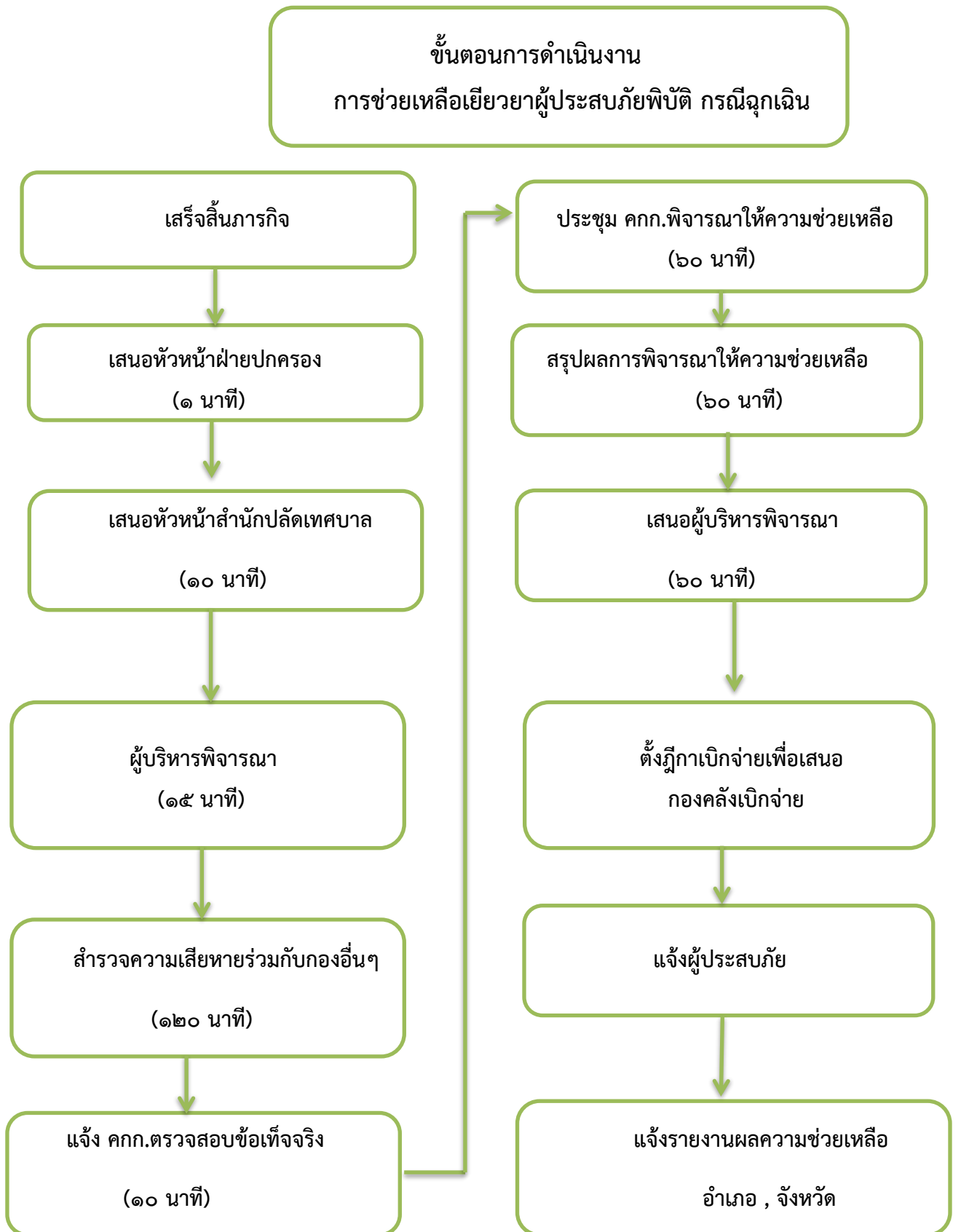


(รวม ๓ ขั้นตอน ปฏิบัติทันทีที่ได้รับคำสั่งจากผู้บังคับบัญชา)

ขั้นตอนการดำเนินงาน หน่วยปฏิบัติงานระบบการช่วยเหลือประชาชน  
(ด้านการให้บริการรถกู้ชีพ กู้ภัย)



(รวม ๓ ขั้นตอน ปฏิบัติทันทีที่ได้รับคำสั่งจากผู้บังคับบัญชา)



(รวม ๑๒ ขั้นตอน ระยะเวลาดำเนินการ๙๐วัน นับแต่วันที่เกิดสาธารณภัย)



(รวม ๖ ขั้นตอนกรณีเกิดในพื้นที่รับผิดชอบ)

## ระเบียบกฎหมายที่เกี่ยวข้อง

๑.พระราชบัญญัติป้องกันและบรรเทาสาธารณภัย พ.ศ.๒๕๕๐

๒.ระเบียบกระทรวงการคลังว่าด้วยเงินทดรองราชการเพื่อช่วยเหลือผู้ประสบภัยกรณีฉุกเฉิน พ.ศ.๒๕๖๒

๓.ระเบียบกระทรวงมหาดไทยว่าด้วยค่าใช้จ่ายเพื่อช่วยเหลือประชาชนตามอำนาจหน้าที่ขององค์กรปกครองส่วนท้องถิ่น พ.ศ.๒๕๖๖

**ภาคผนวก**

## แบบรายงานเหตุด่วนสาธารณภัย

ด่วนที่สุด ที่ นธ ๖๑๔๐๑ /

วันที่.....เดือน.....พ.ศ.....

จาก นายกเทศมนตรีเมืองตากใบ

ถึง นายอำเภอตากใบ

๑. ชนิดของภัย  อุทกภัย  วาตภัย  ความแห้งแล้ง  อัคคีภัย  ไฟป่า  อากาศหนาว  
 แผ่นดินไหวและอาคารถล่ม  สารเคมีและวัตถุอันตราย  อุบัติภัย  ทุ่นระเบิด  การก่อวินาศกรรม  
 การป้องกันและระงับภัยทางอากาศ  การอพยพประชาชนและส่วนราชการ  อื่นๆ.....

ความรุนแรงและลักษณะภัย  เล็กน้อย  ปานกลาง  รุนแรง ลักษณะของภัย .....

๒. ภัยเกิดขึ้นวันที่.....เวลา.....น. ภัยสิ้นสุด .....

๓. สถานที่เกิดภัย.....

## ๔. ราษฎรที่ประสบภัย

๔.๑ ราษฎรที่ได้รับความเดือดร้อน .....คน.....ครัวเรือน

ชุมชน..... จำนวน..... ครัวเรือน

๔.๒ บาดเจ็บ.....คน เสียชีวิต..... คน

๔.๓ อพยพที่ปลอดภัย .....คน ..... ครัวเรือน

## ๕. พื้นที่ประสบภัยและความเสียหาย

๕.๑ อาคารสิ่งก่อสร้าง บ้านพักอาศัย.....หลัง อาคารสูงตั้งแต่ ๒๓ เมตรขึ้นไป .....

โรงงาน.....แห่ง วัด.....แห่ง มัสยิด.....แห่ง สถานที่ราชการ.....แห่ง อื่นๆ.....-

## รวมความเสียหายประมาณการ.....

๕.๒ พื้นที่และทรัพย์สินทางการเกษตร พืชไร่.....ไร่ นา.....ไร่ บ่อปลา.....บ่อ บ่อกุ้ง.....บ่อ  
 สัตว์เลี้ยง(โค/กระบือ.....ตัว สุกร.....ตัว เป็ดไก่.....ตัว) อื่นๆ.....

## ความเสียหายประมาณ.....

๕.๓ สิ่งสาธารณประโยชน์ ถนน.....สาย สะพาน.....แห่ง คอสะพาน.....แห่ง ฝาย.....แห่ง

อื่นๆ..... ความเสียหายประมาณ.....-

## รวมความเสียหายเบื้องต้น.....

๖. การบรรเทา.....

๗. เครื่องมือ/อุปกรณ์ที่ใช้ รถดับเพลิง.....คัน รถบรรทุกน้ำ.....คัน รถกู้ภัย.....คัน เรือ.....ลำ เครื่องสูบน้ำ.....เครื่อง  
 อื่นๆ.....รถกระเช้า.....คัน,รถเคลื่อนที่เร็ว.....คัน, พร้อมเครื่องเคลื่อนย้าย..... เครื่อง

๗.๑ ส่วนราชการ.....หน่วยงาน ๗.๒ เอกชน/ประชาชน.....กลุ่ม/คน

## ๘. การดำเนินงานของส่วนราชการ หน่วยอาสาสมัคร มูลนิธิในพื้นที่

ส่วนราชการอื่นๆ (ชื่อ).....  ภาคเอกชน(ชื่อ).....

(ลงชื่อ).....ผู้รายงาน

(นายชันตารา นูชันตารา)

นายกเทศมนตรีเมืองตากใบ

คำขอหนังสือรับรองกรณีผู้ประสภภัย หรือเจ้าของ หรือผู้ครอบครองทรัพย์สิน

ร้องขอหลักฐานเพื่อรับการสงเคราะห์ หรือบริการอื่นใด

เขียนที่.....

วันที่.....เดือน.....พ.ศ.....

ข้อ ๑ ข้าพเจ้า.....อายุ.....ปี สัญชาติ.....

อยู่บ้านเลขที่.....ตรอก/ซอย.....ถนน.....

ตำบล/แขวง.....อำเภอ/เขต.....จังหวัด.....

หมายเลขโทรศัพท์.....

ในฐานะ  ผู้ประสภภัย  เจ้าของทรัพย์สิน  ผู้ครอบครองทรัพย์สิน

ทายาทโดยธรรมของผู้ประสภภัย/เจ้าของทรัพย์สิน/ผู้ครอบครองทรัพย์สินชื่อ.....

ผู้รับมอบอำนาจของผู้ประสภภัย/เจ้าของทรัพย์สิน/ผู้ครอบครองทรัพย์สินชื่อ.....

ได้รับผลกระทบจากเหตุการณ์.....(ระบุประเภทของสาธารณภัย)

เมื่อวันที่.....เดือน.....พ.ศ.....เวลา.....น. (ที่เกิดสาธารณภัย)ได้รับความเสียหาย ดังนี้

(๑) .....

(๒) .....

(๓) .....

ข้อ๒ ข้าพเจ้าขอยื่นคำขอต่อ.....

ขอให้ออกหนังสือรับรองไว้เป็นหลักฐานเพื่อ.....

โดยได้แนบเอกสารหลักฐานประกอบการพิจารณา ปราบกฏดังนี้ (ใส่เครื่องหมาย√ ใน  หน้าข้อความที่ต้องการ)

๑. หลักฐานแสดงสถานภาพความเป็นบุคคลธรรมดา หรือนิติบุคคล

บุคคลธรรมดา

สำเนาบัตรประชาชน หรือสำเนาทะเบียนบ้านหรือเอกสารอื่นใดที่ทางราชการออกให้

สำเนาทะเบียนพาณิชย์ (ถ้ามี)

อื่นๆ .....

นิติบุคคล

สำเนาหนังสือรับรองนิติบุคคล

สำเนาหนังสือบริคณห์สนธิ(ถ้ามี)

สำเนาวัตถุประสงค์ของห้างหุ้นส่วน(ถ้ามี)

อื่นๆ .....

- ๒. หลักฐานเอกสารแสดงสิทธิ
- ๓. หนังสือมอบอำนาจ(ถ้ามี)
- ๔. เอกสารการสอบสวนพยาน (ถ้ามี)
- ๕. อื่นๆ .....

รวม.....ฉบับ

ข้าพเจ้าขอรับรองว่าข้อความดังกล่าวข้างต้นเป็นความจริงทุกประการ

(ลงชื่อ).....ผู้ยื่นคำขอ

(.....)

**คำเตือน** ผู้ใดแจ้งความอันเป็นเท็จ แก่เจ้าพนักงานมีความผิดตราประมวลกฎหมายอาญา ๑๓๗ มาตรา ๒๖๗ และ มาตรา ๒๖๘

**หมายเหตุ** ในกรณีผู้ประสพภัย หรือเจ้าของทรัพย์สิน หรือผู้ครอบครองทรัพย์สิน ถึงแก่ความตาย หรือยื่นคำขอ ด้วยตนเองไม่ได้ ให้ทนายทโดยชอบธรรม ผู้จัดการมรดก หรือผู้รับมอบอำนาจของผู้นั้น แล้วแต่กรณี เป็นผู้ยื่นคำขอ พร้อมแสดงหลักฐานการเป็นทนายท ผู้จัดการมรดก หรือการมอบอำนาจดังกล่าวด้วย

สำหรับเจ้าหน้าที่

ตรวจสอบแล้วครบถ้วนถูกต้อง

(ลงชื่อ).....ผู้ตรวจสอบ

(.....)

(ลงชื่อ).....ผู้รับรอง

(.....)

(ลงชื่อ).....ผู้รับรอง

(.....)



เลขที่ ๖๑๔๐๑/

สำนักเทศบาลเมืองตากใบ  
เลขที่ ๔๓๕ หมู่ที่ ๑ ตำบลเจ๊ะเห  
อำเภอตากใบ จังหวัดนราธิวาส ๙๖๑๑๐

### หนังสือรับรองผู้ประสบภัยประเภทบุคคลธรรมดา

หนังสือฉบับนี้ให้ไว้เพื่อรับรองว่า.....

เกิดวันที่.....เดือน.....พ.ศ.....เลขที่ประจำตัวประชาชน.....

ที่อยู่ที่ประสบสาธารณภัย บ้านเลขที่.....หมู่ที่.....ตำบลเจ๊ะเห อำเภอตากใบ จังหวัดนราธิวาส

รหัสไปรษณีย์ ๙๖๑๑๐ โทรศัพท์.....เป็นผู้ประสบภัยหรือได้รับผลกระทบจาก

เหตุการณ์.....

(ระบุประเภทของสาธารณภัยและสถานที่เกิดภัย) เมื่อวันที่.....

(วัน เดือน ปี เวลา ที่เกิดภัย) ความเสียหายของผู้ประสบภัยตามบัญชีความเสียหายแนบท้ายหนังสือรับรอง

ของผู้ประสบภัยประเภทบุคคลธรรมดาฉบับนี้

ผู้ประสบภัยมีสิทธิ์ที่จะได้รับการสงเคราะห์และการฟื้นฟูจากหน่วยงานของทางราชการด้านใด  
ด้านหนึ่งหรือหลายด้านตามเงื่อนไขหลักเกณฑ์และแนวทางที่หน่วยงานนั้นกำหนด รายละเอียดตารางแสดงสิทธิ์  
ที่จะได้รับจากทางราชการปรากฏตามแบบแนบท้ายนี้

ให้ไว้ ณ วันที่ เดือน พ.ศ.

(ลงชื่อ)

(นายขันตารา นูขันตารา)  
นายกเทศมนตรีเมืองตากใบ









๗. ความเดือดร้อนเสียหายจากภัยพิบัติ และการพิจารณาช่วยเหลือ(ให้กรอกวงเงินมูลค่าความเสียหายให้ครบถ้วน)

รายการ (เป็นการช่วยเหลือตามระเบียบกระทรวงการคลังฯ เพื่อบรรเทาความเดือดร้อนเบื้องต้น ไม่ใช่การชดใช้ค่าเสียหาย)	ผู้ประสบภัยแจ้ง ค่าเสียหาย (บาท)	เจ้าหน้าที่ พิจารณา ช่วยเหลือ
๗.๑ เครื่องครัว ได้แก่..... ..... .....		
๗.๒ บ้านที่อยู่ประจำเสียหาย ( ) ทั้งหมด ( ) บางส่วน ได้แก่ .....		
๗.๓ ยุงข้าว/คอกสัตว์/โรงเรือนเลี้ยงสัตว์ ( ) ทั้งหมด ( ) บางส่วน ได้แก่.....		
๗.๔ อุปกรณ์แสงสว่าง .....		
๗.๕ เสื้อผ้าเครื่องนุ่งห่ม ( ) เสียหายทั้งหมด.....คน ( ) เสียหายบางส่วน.....คน		
๗.๖ ชุดนักเรียน ( ) เสียหายทั้งหมด.....คน ( ) เสียหายบางส่วน.....คน		
๗.๗ เครื่องนอน ( ) เสียหายทั้งหมด.....คน ( ) เสียหายบางส่วน.....คน		
๗.๘ เครื่องใช้ในชีวิตประจำวัน..... .....		
๗.๙ เครื่องมือประกอบอาชีพ ได้แก่..... .....		
๗.๑๐ บาดเจ็บ.....คน ( ) นอนโรงพยาบาล.....วัน.....คน ( ) พิการ.....คน		
๗.๑๑ เงินปลอบขวัญ ..... คน		
๗.๑๒ เสียชีวิต ( ) เป็นหัวหน้าครอบครัว ( ) ไม่เป็นหัวหน้าครอบครัว.....คน		
๗.๑๓ อื่นๆ ได้แก่..... .....		
<b>รวมเป็นเงินทั้งสิ้น</b>		

๘. บันทึกเพิ่มเติม.....  
.....  
.....

ขอรับรองว่าเป็นความจริงทุกประการ

ขอรับรองว่าเป็นความจริงทุกประการ

(ลงชื่อ).....ผู้แจ้ง  
( )

(ลงชื่อ).....ผู้รับรอง  
( )

ผู้รับรอง : กำนัน/ผู้ใหญ่บ้าน หรือ ปลัดอำเภอ/ปลัด ทม./ หรือ นายกฯ /รองนายกฯ /สมาชิกสภาฯ

(ลงชื่อ).....ผู้สอบข้อเท็จจริง  
( )  
ตำแหน่ง.....

## หนังสือรับรอง

เขียนที่.....

วันที่.....

ข้าพเจ้า (ผู้รับรอง).....เลขบัตรประชาชน.....  
ที่อยู่ตามบัตรประชาชน บ้านเลขที่.....หมู่ที่.....ตำบล.....อำเภอ.....  
จังหวัด.....ตำแหน่ง.....  
ขอรับรองว่า (ชื่อ-สกุล ผู้ประสพภัย).....เลขบัตร  
ประชาชน.....เป็นเจ้าของบ้านไม่มีเลขที่ หมู่ที่.....  
ตำบล.....เจ้าเห.....อำเภอ.....ตากใบ.....จังหวัด.....นราธิวาส.....  
ซึ่งใช้เป็นที่อยู่อาศัยประจำจริง **แต่ยังมีได้แจ้งขอเลขที่บ้าน**

ข้าพเจ้าขอรับรองว่าข้อความดังกล่าวเป็นความจริงทุกประการ

(ลงชื่อ).....ผู้รับรอง

(.....)

เบอร์โทร.....

**หมายเหตุ** ผู้รับรอง : กำนัน/ผู้ใหญ่บ้าน หรือ ปลัดอำเภอ/ปลัด ทม./ หรือ นายกา /รองนายกา /สมาชิกสภาฯ

## หนังสือรับรองบ้านเช่า กรณีไม่มีสัญญาเช่า

เขียนที่.....

วันที่.....

ข้าพเจ้า (ผู้ให้เช่า).....เลขบัตรประชาชน.....  
ที่อยู่ตามบัตรประชาชน บ้านเลขที่.....หมู่ที่.....ตำบล.....อำเภอ.....  
จังหวัด.....ตำแหน่ง.....  
ขอรับรองว่า (ชื่อ-สกุล ผู้เช่า).....เลขบัตรประชาชน.....  
.....ได้เช่าบ้านของข้าพเจ้า ( ) บ้านเลขที่.....  
( ) บ้านไม่มีเลขที่ หมู่ที่.....ตำบล.....จะเห.....อำเภอ.....ตากใบ.....จังหวัด.....นราธิวาส.....  
ซึ่งใช้เป็นที่อยู่อาศัยประจำจริง ในอัตราเดือนละ..... บาท (.....)

ข้าพเจ้าขอรับรองว่าข้อความดังกล่าวเป็นความจริงทุกประการ

(ลงชื่อ).....ผู้ให้เช่า  
(.....) เบอร์โทร.....

(ลงชื่อ).....ผู้เช่า  
(.....) เบอร์โทร.....

(ลงชื่อ)..... พยาน  
(.....) เบอร์โทร.....

(ลงชื่อ)..... พยาน  
(.....) เบอร์โทร.....

**หมายเหตุ** ให้ถ่ายเอกสารบัตรของผู้ให้เช่า ๒ แผ่น และให้ผู้ให้เช่าลงนามรับรองสำเนาถูกต้องทุกแผ่น

## หนังสือรับรองนักเรียน

เขียนที่.....

วันที่.....

ข้าพเจ้า (ผู้รับรอง).....เลขบัตรประชาชน.....  
ที่อยู่ตามบัตรประชาชน บ้านเลขที่.....หมู่ที่.....ตำบล.....อำเภอ.....  
จังหวัด.....ตำแหน่ง.....  
สังกัด.....

ขอรับรองว่า

(๑) ชื่อ - สกุล (นักเรียน).....

เป็นนักเรียนชั้น.....โรงเรียน.....

ตำบล.....อำเภอ.....จังหวัด..... จริง

(๒) ชื่อ - สกุล (นักเรียน).....

เป็นนักเรียนชั้น.....โรงเรียน.....

ตำบล.....อำเภอ.....จังหวัด..... จริง

(๓) ชื่อ - สกุล (นักเรียน).....

เป็นนักเรียนชั้น.....โรงเรียน.....

ตำบล.....อำเภอ.....จังหวัด..... จริง

(๔) ชื่อ - สกุล (นักเรียน).....

เป็นนักเรียนชั้น.....โรงเรียน.....

ตำบล.....อำเภอ.....จังหวัด..... จริง

ข้าพเจ้าขอรับรองว่าข้อความดังกล่าวเป็นความจริงทุกประการ

(ลงชื่อ).....ผู้รับรอง

(.....)

เบอร์โทร.....

**หมายเหตุ** ผู้รับรอง : ครู / อาจารย์ ที่ประจำสถานศึกษาแห่งนั้นๆ