



**เทศบัญญัติเทศบาลเมืองตากใบ
อำเภอตากใบ จังหวัดนราธิวาส
เรื่อง การควบคุมตลาด พ.ศ. ๒๕๕๙**



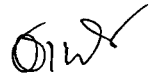
บันทึกหลักการและเหตุผล
เทศบัญญัติเทศบาลเมืองตากใบ
เรื่อง การควบคุมตลาด พ.ศ. ๒๕๕๙

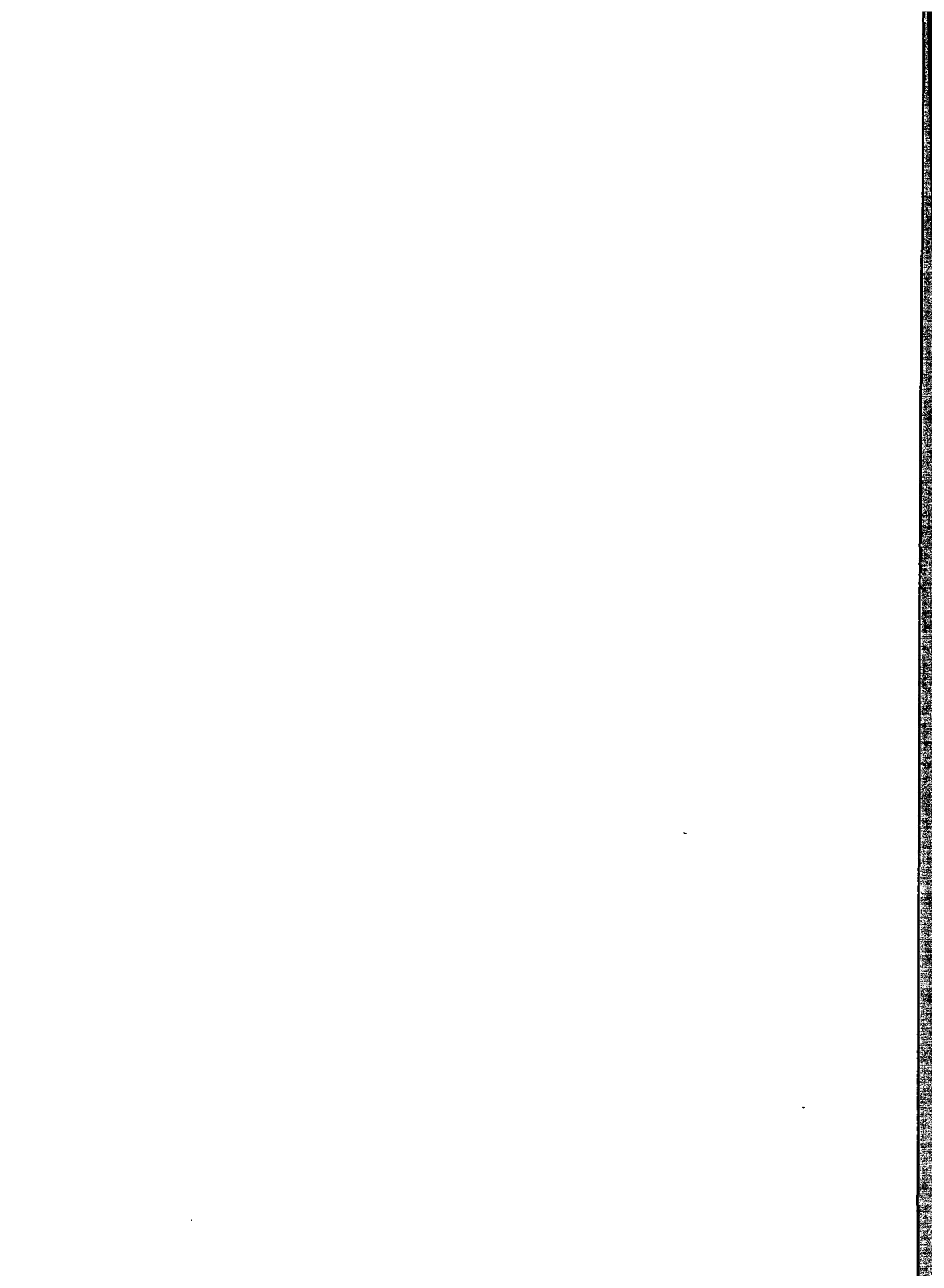
หลักการ

ให้มีการปรับปรุงเทศบัญญัติเทศบาลเมืองตากใบว่าด้วย เรื่อง การควบคุมตลาด

เหตุผล

เพื่อประโยชน์ในการควบคุม กำกับดูแลการจัดตั้งตลาดและการจำหน่ายสินค้าในตลาด ของผู้ประกอบการตลาดภายในเขตเทศบาลเมืองตากใบ จึงกำหนดหลักเกณฑ์ สุขลักษณะ เงื่อนไขในการขออนุญาต และการอื่นที่จำเป็น รวมถึงอัตราค่าธรรมเนียมในการออกใบอนุญาตให้สอดคล้องกับพระราชบัญญัติการสาธารณสุข พ.ศ. ๒๕๓๕ และแก้ไขเพิ่มเติมถึง (ฉบับที่ ๒) พ.ศ. ๒๕๕๐ พระราชบัญญัติเทศบาล พ.ศ. ๒๔๙๖ และแก้ไขเพิ่มเติมถึง (ฉบับที่ ๑๓) พ.ศ. ๒๕๕๒ ให้กระทำได้โดยการตราเป็นเทศบัญญัติ คณะผู้บริหารเทศบาลเมืองตากใบ จึงขอเสนอร่างเทศบัญญัติเทศบาลเมืองตากใบ เรื่องการควบคุมตลาด พ.ศ. ๒๕๕๙ ต่อสภาเทศบาลเมืองตากใบ และนำเสนอผู้ว่าราชการจังหวัดนราธิวาส เพื่อพิจารณาให้ความเห็นชอบให้ใช้บังคับเป็นเทศบัญญัติเทศบาลเมืองตากใบต่อไป





(ร่าง)

เทศบัญญัติเทศบาลเมืองตากใบ
เรื่อง การควบคุมตลาด พ.ศ. ๒๕๕๙

โดยที่เป็นการสมควรตราเทศบัญญัติเทศบาลเมืองตากใบ ว่าด้วยการควบคุมตลาด

อาศัยอำนาจตามความในมาตรา ๖๐ มาตรา ๖๑ มาตรา ๖๒ มาตรา ๖๓ แห่งพระราชบัญญัติเทศบาล พ.ศ.๒๔๙๖ แก้ไขเพิ่มเติมถึง (ฉบับที่ ๑๓) พ.ศ.๒๕๕๒ ประกอบ มาตรา ๓๕ มาตรา ๓๗ มาตรา ๕๔ มาตรา ๕๕ มาตรา ๕๘ มาตรา ๖๓ และมาตรา ๖๕ แห่งพระราชบัญญัติการสาธารณสุข พ.ศ. ๒๕๓๕ เทศบาลเมืองตากใบ โดยได้รับความเห็นชอบจากสภาเทศบาลเมืองตากใบ และผู้ว่าราชการจังหวัดนราธิวาส จึงตราเทศบัญญัติไว้ดังต่อไปนี้

ข้อ ๑ เทศบัญญัติ นี้เรียกว่า เทศบัญญัติเทศบาลเมืองตากใบ เรื่อง การควบคุมตลาด พ.ศ. ๒๕๕๙

ข้อ ๒ เทศบัญญัตินี้ให้บังคับใช้ในเขตเทศบาลเมืองตากใบนับแต่วันที่ได้ประกาศไว้โดยเปิดเผย ณ สำนักงานเทศบาลเมืองตากใบ แล้วเจ็ดวัน

ข้อ ๓ ให้ยกเลิก เทศบัญญัติเทศบาลตำบลตากใบเรื่องตลาด พ.ศ. ๒๕๔๓ และบรรดาเทศบัญญัติ กฎระเบียบ ข้อบังคับ ประกาศ หรือคำสั่งอื่นใดในส่วนที่ได้ตราไว้แล้วซึ่งขัด หรือแย้งกับเทศบัญญัตินี้ ให้ใช้ เทศบัญญัตินี้แทน

ข้อ ๔ ในเทศบัญญัตินี้

“เจ้าพนักงานท้องถิ่น” หมายความว่า นายกเทศมนตรีเมืองตากใบ

“เจ้าพนักงานสาธารณสุข” หมายความว่า เจ้าพนักงานซึ่งได้รับการแต่งตั้งจากรัฐมนตรีว่าการกระทรวงสาธารณสุขให้ปฏิบัติงานตามพระราชบัญญัติการสาธารณสุข พ.ศ. ๒๕๓๕

“ผู้ซึ่งได้รับการแต่งตั้งจากเจ้าพนักงานท้องถิ่น” หมายความว่า ข้าราชการ หรือพนักงานส่วนท้องถิ่นที่ได้รับการแต่งตั้งจากเจ้าพนักงานท้องถิ่นนั้น

“เทศบาล” หมายความว่า เทศบาลเมืองตากใบ

“ตลาด” หมายความว่า สถานที่ซึ่งปกติจัดให้ผู้ค้าใช้เป็นชุมนุมเพื่อจำหน่ายสินค้าประเภทสัตว์ เนื้อสัตว์ ผัก ผลไม้ หรืออาหารอันมีสภาพเป็นของสด ประกอบ หรือ ประชุมแล้ว หรือของเสี้ง่าย ทั้งนี้ ไม่ว่าจะมีการจำหน่ายสินค้าประเภทอื่นด้วยหรือไม่ก็ตาม และหมายความรวมถึงบริเวณซึ่งจัดไว้สำหรับลูกค้าใช้เป็นชุมนุมเพื่อจำหน่ายสินค้าประเภทดังกล่าวเป็นประจำหรือเป็นครั้งคราว หรือตามวันที่กำหนด

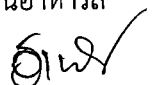
“การล้างตลาดตามหลักการสุขาภิบาล” หมายความว่า การทำความสะอาดตัวอาคาร แผงขายของในตลาด พื้น ผนัง เพดาน รางระบายน้ำ ห้องน้ำ ห้องส้วมและบริเวณต่างๆ รอบอาคารตลาด ให้สะอาดปราศจากสิ่งปฏิกูล มูลฝอย หยากไย่ ฝุ่นละออง คราบสกปรก และอื่นๆ รวมทั้งให้มีการฆ่าเชื้อโรค และกำจัดสัตว์พาหะนำโรค ทั้งนี้ สารเคมีที่ใช้ต้องไม่มีผลกระทบต่อระบบบำบัดน้ำเสียของตลาด

“สินค้า” หมายความว่า สิ่งของที่ซื้อขายกัน

“อาหาร” หมายความว่า ของกินหรือเครื่องค้ำจุนชีวิต ได้แก่

ก. วัตถุทุกชนิดที่คนกิน ต้ม แต่ไม่รวมถึงยา วัตถุออกฤทธิ์ต่อจิตและประสาท หรือยาเสพติดให้โทษ ตามกฎหมายว่าด้วยการ นั้น แล้วแต่กรณี

ข. วัตถุที่มุ่งหมายสำหรับใช้หรือใช้เป็นส่วนผสมในการผลิตอาหาร รวมถึงวัตถุเจือปนอาหารสี และ เครื่องปรุงแต่งกลิ่นรส



“อาหารสด” หมายความว่า อาหารประเภทสัตว์ เนื้อสัตว์ ผัก ผลไม้ และของอื่นๆ ที่มีสภาพเป็นของสด

“อาหารสัตว์ชำแหละ” หมายความว่า อาหารสดประเภทสัตว์ที่มีการชำแหละ ณ แผงจำหน่ายอาหาร ซึ่งจำเป็นต้องใช้น้ำชำระล้างอยู่เสมอ เช่น ปลา กุ้ง ไก่ สัตว์อื่นๆ เป็นต้น

“อาหารแปรรูป” หมายความว่า อาหารสดที่แปรรูป ทำให้แห้ง หรือหมักดอง หรือในรูปอื่นๆ รวมทั้งที่ใช้สารปรุงแต่งอาหาร

“อาหารปรุงสำเร็จ” หมายความว่า อาหารที่ได้ผ่านการทำ ประกอบ และปรุงจนสำเร็จพร้อมที่จะรับประทานได้ รวมทั้งของหวานและเครื่องคิมชนิดต่างๆ ที่มีได้บรรจุในภาชนะที่ปิดสนิท

“แผงจำหน่ายอาหาร” หมายความว่า แผง หรือสถานที่ที่มีการปรุง ประกอบอาหารจนสำเร็จให้ผู้บริโภคสามารถซื้อบริโภคได้ โดยจะมีการล้างทำความสะอาดอาหาร และภาชนะอุปกรณ์ด้วย

“ผู้ขายและผู้ช่วยขายของ” หมายความว่า บุคคลที่ทำหน้าที่เกี่ยวกับอาหารทั้งหมด เช่น ผู้ปรุง ผู้เสิร์ฟ ผู้ทำความสะอาดอุปกรณ์ ผู้เตรียมอาหาร ผู้ลำเลียงอาหาร ผู้จำหน่าย หมายรวมถึงบุคคลผู้มีโอกาสสัมผัสกับอาหารทุกกรณี

“สิ่งปฏิภูล” หมายความว่า อูจจาระ หรือ ปัสสาวะ รวมถึงสิ่งอื่นใด ซึ่งเป็นสิ่งโสโครก หรือมีกลิ่นเหม็น

“มูลฝอย” หมายความว่า เศษกระดาษ เศษผ้า เศษอาหาร เศษสินค้า ถุงพลาสติก ภาชนะใส่อาหาร มูลสัตว์ หรือซากสัตว์ รวมตลอดถึง สิ่งอื่นใดที่เก็บกวาดจากถนน ตลาด ที่เลี้ยงสัตว์ หรือที่อื่นใด.

“ที่หรือทางสาธารณะ” หมายความว่า สถานที่หรือทาง ซึ่งไม่ใช่เป็นของเอกชนและประชาชนสามารถใช้ประโยชน์ หรือใช้สัญจรได้

ข้อ ๕ ให้นายกเทศมนตรีเมืองตากใบ รักษาการให้เป็นไปตามเทศบัญญัตินี้และให้มีอำนาจออกระเบียบข้อบังคับ ระเบียบ ประกาศหรือคำสั่งเพื่อปฏิบัติการให้เป็นไปตามเทศบัญญัตินี้

ข้อ ๖ ห้ามมิให้ผู้ใดจัดตั้งตลาด เว้นแต่จะได้รับใบอนุญาตจากเจ้าพนักงานท้องถิ่น

การเปลี่ยนแปลง ขยายหรือลด สถานที่หรือบริเวณที่ใช้เป็นตลาด ภายหลังจากที่เจ้าพนักงานท้องถิ่นได้ออกใบอนุญาตให้จัดตั้งตลาด ตามวรรคหนึ่งแล้ว จะกระทำได้อีกเมื่อได้รับอนุญาตเป็นหนังสือ จากเจ้าพนักงานท้องถิ่น

ความในข้อนี้ มิให้ใช้บังคับแก่ กระทรวง ทบวง กรม ราชการส่วนท้องถิ่นหรือ องค์การของรัฐ ที่ได้จัดตั้งตลาดขึ้น ตามอำนาจหน้าที่ แต่ในการดำเนินกิจการตลาด จะต้องปฏิบัติเช่นเดียวกับผู้ได้รับใบอนุญาต ตามบทบัญญัติอื่นแห่งเทศบัญญัตินี้ และพระราชบัญญัติการสาธารณสุข พ.ศ. ๒๕๓๕ ด้วยและให้เจ้าพนักงานท้องถิ่น มีอำนาจกำหนดหลักเกณฑ์เงื่อนไขเป็นหนังสือให้ผู้จัดตั้งตลาด ตามวรรคนี้ ปฏิบัติเป็นการเฉพาะรายก็ได้

หมวดที่ ๑

บททั่วไป

ข้อ ๗ ตลาดแบ่งเป็น ๒ ประเภท ได้แก่

(๑) ตลาดประเภทที่ ๑ ได้แก่ ตลาดที่มีโครงสร้างอาคารและลักษณะตามหมวด ๒ ส่วน ๑

(๒) ตลาดประเภทที่ ๒ ได้แก่ ตลาดที่ไม่มีโครงสร้างอาคารและมีลักษณะตามหมวด ๒ ส่วน ๒

ข้อ ๘ ที่ตั้งของตลาดต้องอยู่ห่างไม่น้อยกว่า ๑๐๐ เมตร จากแหล่งที่ก่อให้เกิดมลพิษ ของเสีย โรงเลี้ยงสัตว์ แหล่งโสโครก ที่กำจัดมูลฝอย อันอาจเป็นอันตรายต่อสุขภาพ เว้นแต่จะมีวิธีการป้องกัน ซึ่งเจ้าพนักงานสาธารณสุขได้ให้ความเห็นชอบแล้ว

หมวดที่ ๒ ลักษณะของตลาด

ตลาดประเภทที่ ๑ หลักเกณฑ์ในการอนุญาต

ข้อ ๙ ตลาดประเภทที่ ๑ ต้องมีเนื้อที่ตามความเหมาะสม โดยมีส่วนประกอบสถานที่ และ สิ่งปลูกสร้าง คือ อาคารสิ่งปลูกสร้างสำหรับผู้ขายของ ที่ขนถ่ายสินค้า ส้วมและที่ถ่ายปัสสาวะ ที่พักรวมมูลฝอย และที่จอดรถ ตามที่กำหนดในส่วนนี้

ข้อ ๑๐ ตลาดประเภทที่ ๑ ต้องจัดให้มีอาคารสิ่งปลูกสร้างสำหรับผู้ขายของ และเป็นไปตามหลักเกณฑ์ และสุขลักษณะ ดังต่อไปนี้

(๑) มีถนนรอบอาคารตลาดกว้างไม่น้อยกว่า ๔ เมตร และมีทางเข้าออกบริเวณตลาด กว้างไม่น้อยกว่า ๔ เมตรอย่างน้อยหนึ่งทาง

(๒) ตัวอาคารตลาดทำด้วยวัสดุถาวร มั่นคง แข็งแรง

(๓) หลังคาสร้างด้วยวัสดุทนไฟ และแข็งแรงทนทาน ความสูงของหลังคาต้องมีความเหมาะสม กับการระบายอากาศของตลาดนั้นๆ

(๔) พื้นทำด้วยวัสดุถาวร แข็งแรง เรียบ ทำความสะอาดง่ายและไม่มีน้ำขัง

(๕) ทางเดินภายในอาคาร และประตูมีความกว้างไม่น้อยกว่า ๒ เมตร ผนังทำด้วยวัสดุถาวร แข็งแรง สูงจากพื้นไม่น้อยกว่า ๑.๕๐ เมตร

(๖) มีการระบายอากาศภายในตลาดเพียงพอ เหมาะสม และไม่มีกลิ่นเหม็นอับ

(๗) ความเข้มของแสงสว่างในอาคารตลาดไม่น้อยกว่า ๒๐๐ ลักซ์ ทั้งนี้ ต้องไม่ใช่แสง หรือวัสดุอื่นที่ทำให้สีของสินค้าเปลี่ยนแปลงไปจากธรรมชาติ

(๘) แผงขายสินค้าทำด้วยวัสดุถาวร เรียบ มีความลาดเอียงและทำความสะอาดง่าย มีพื้นที่แผงไม่น้อยกว่า ๒ ตารางเมตร สูงจากพื้นไม่น้อยกว่า ๖๐ เซนติเมตร และมีทางเข้าแผงของผู้ขายของ มีที่นั่งสำหรับผู้ขายของไว้โดยเฉพาะอย่างเหมาะสม แยกต่างหากจากแผงและสะดวกต่อการเข้าออก

(๙) จัดให้มีน้ำประปา หรือน้ำสะอาด แบบระบบท่ออย่างเพียงพอ สำหรับล้างสินค้า หรือล้างมือ โดยต้องจัดให้มีที่ล้างสินค้าอาหารสดอย่างน้อย ๑ จุดต่อทุกๆ ๓๐ แผง โดยเศษของ ๓๐ แผงถ้าเกิน ๑๕ แผง ให้ถือเป็น ๓๐ แผง และในแต่ละจุดจะต้องมีก๊อกน้ำไม่น้อยกว่า ๓ ก๊อก แต่สำหรับแผงขายอาหารสัตว์ ขำทะเล หรือแผงจำหน่ายอาหารต้องมีก๊อกน้ำประจำแผง และมีการวางท่อ ในลักษณะที่ปลอดภัย ไม่เกิดการปนเปื้อนจากน้ำโสโครก ไม่ติดหรือทับกับท่ออุจจาระ หรือท่อระบายน้ำเสีย และต้องจัดให้มีที่เก็บสำรองน้ำให้มีปริมาณเพียงพออย่างน้อย ๕ ลูกบาศก์เมตรต่อจำนวนแผงอาหารสดทุก ๑๐๐ แผง เศษของ ๑๐๐ แผง ถ้าเกิน ๕๐ แผง ให้ถือเป็น ๑๐๐ แผง และสะดวกต่อการใช้

(๑๐) มีทางระบายน้ำทำด้วยวัสดุถาวร เรียบ โดยทางระบายน้ำภายในตลาดต้องเป็นแบบเปิด ส่วนทางระบายน้ำรอบตลาดต้องเป็นแบบรูปตัวยู และมีฝาปิดที่สามารถเปิดทำความสะอาดได้ง่าย มีความลาดเอียงระบายน้ำได้สะดวก มีตะแกรงดักมูลฝอย บ่อดักไขมัน และระบบบำบัดน้ำเสีย โดยน้ำทิ้งต้องได้มาตรฐาน

อิน

น้ำทิ้งตามกฎหมายว่าด้วยการควบคุมอาคารเว้นแต่จะได้จัดส่งน้ำเสียไปบำบัดในระบบบำบัดน้ำเสียรวมของราชการส่วนท้องถิ่น โดยได้เสียค่าบริการ ตามอัตราของราชการส่วนท้องถิ่น นั้น

(๑๑) ต้องจัดให้มีอุปกรณ์เครื่องดับเพลิงตามกฎหมาย ว่าด้วยการควบคุมอาคาร ติดตั้งไว้ในบริเวณที่เห็นได้ง่าย และสะดวกต่อการใช้งาน

ข้อ ๑๑ ที่ขนถ่ายสินค้าต้องจัดให้มีและอยู่ในบริเวณหนึ่งบริเวณใดโดยเฉพาะ มีพื้นที่เพียงพอสำหรับการขนถ่ายสินค้าในแต่ละวัน และสะดวกต่อการขนถ่ายสินค้าและการรักษาความสะอาด

ข้อ ๑๒ ส้วมและที่ถ่ายปัสสาวะต้องมีและเป็นไปตามหลักเกณฑ์และสุขลักษณะดังต่อไปนี้

(๑) ตั้งอยู่ในที่เหมาะสมนอกตัวอาคารตลาด หรือกรณีที่อยู่ในอาคารต้องแยกเป็นสัดส่วนเฉพาะ
 (๒) มีระบบการขับเคลื่อนอุจจาระและปัสสาวะลงสู่แหล่งที่เก็บกัก ซึ่งจะต้องป้องกันสัตว์และแมลงพาหะนำโรคได้ และไม่ปนเปื้อนแหล่งน้ำธรรมชาติและน้ำใต้ดินทุกชั้นตอน
 (๓) ห้องส้วมต้องสร้างด้วยวัสดุทนทานและทำความสะอาดง่าย มีขนาดเนื้อที่ภายในไม่น้อยกว่า ๐.๙๐ ตารางเมตรต่อ ๑ ที่นั่ง และมีความกว้างภายในไม่น้อยกว่า ๐.๙๐ เมตร ประตูเปิดเข้าออกโดยสะดวก และมีผนังกันเพื่อมิให้ประตูเปิดสู่บริเวณจำหน่ายอาหารโดยตรง

(๔) ระยะตั้งระหว่างพื้นถึงส่วนต่ำสุดของคาน หรือเพดาน หรือสิ่งอื่นที่ติดกับคาน หรือเพดาน ต้องไม่น้อยกว่า ๒.๐๐ เมตร และมีช่องระบายอากาศไม่น้อยกว่าร้อยละสิบของพื้นที่ห้อง หรือมีพัดลมระบายอากาศ

(๕) พื้นห้องส้วมต้องเรียบ ไม่ลื่น มีความลาดเอียงไม่น้อยกว่า ๑:๑๐๐ และไม่มีน้ำขัง มีจุดระบายน้ำทิ้งอยู่ในตำแหน่งต่ำสุดของพื้นห้อง

(๖) มีท่อระบายอุจจาระลงสู่ถังเก็บกัก ซึ่งต้องมีขนาดเส้นผ่าศูนย์กลางไม่น้อยกว่า ๑๐ เซนติเมตร มีความลาดเอียงไม่น้อยกว่า ๑:๑๐

(๗) มีท่อระบายก๊าซ ณ จุดฐานของส้วม ขนาดเส้นผ่าศูนย์กลางไม่น้อยกว่า ๒.๕๐ เซนติเมตร สูงเหนือหลังคาส้วมหรือสูงจนกลิ่นเหม็นของก๊าซไม่รบกวนผู้อื่น

(๘) ความเข้มของแสงสว่างในห้องส้วมไม่น้อยกว่า ๑๐๐ ลักซ์

(๙) จัดให้มีกระดาษชำระ หรือน้ำสำหรับชำระให้เพียงพอสำหรับห้องส้วมทุกห้อง รวมทั้งจัดให้มีการทำความสะอาดและเก็บมูลฝอยเป็นประจำทุกวัน

(๑๐) ห้องส้วมหญิงต้องมีภาชนะรองรับ และมีวัสดุห่อผ้าอนามัย โดยเฉพาะ

(๑๑) ที่ถ่ายปัสสาวะชายต้องเป็นวัสดุเคลือบหรือโลหะไม่เป็นสนิม และมีน้ำสำหรับชำระล้างตลอดเวลาที่ใช้

ข้อ ๑๓ จำนวนส้วม ที่ถ่ายปัสสาวะชาย และอ่างล้างมือ

(๑) ส้วมต้องมีไม่น้อยกว่า ๖ ที่ ต่อจำนวนแผงไม่เกิน ๔๐ แผง โดยแยกส้วมชาย ๒ ที่ ส้วมหญิง ๒ ที่ และให้เพิ่มทั้งส้วมชายและส้วมหญิงอีก ๑ ที่ และ ๒ ที่ ตามลำดับ ต่อจำนวนแผงที่เพิ่มขึ้นทุก ๒๕ แผง

(๒) ที่ถ่ายปัสสาวะชาย ต้องจัดให้มีไม่น้อยกว่าจำนวนส้วมชาย และอยู่ในบริเวณเดียวกัน

(๓) อ่างล้างมือต้องจัดให้มีไม่น้อยกว่า ๑ ที่ต่อส้วม ๒ ที่ และที่ถ่ายปัสสาวะชาย ๒ ที่

ข้อ ๑๔ ที่พักรวมมูลฝอยต้องมีลักษณะเป็นสิ่งปลูกสร้างถาวร หรือเป็นที่พิกที่มีลักษณะเป็นภาชนะรองรับมูลฝอย และมีขนาดเพียงพอที่จะรองรับปริมาณมูลฝอยในแต่ละวัน มีการปกปิด และป้องกันสัตว์เข้าไปคุ้ยเขี่ยได้ที่เจ้าพนักงานท้องถิ่น โดยคำแนะนำของเจ้าพนักงานสาธารณสุขเห็นชอบ ตามความเหมาะสมกับตลาดนั้นๆ และตั้งอยู่นอกตัวอาคารตลาด และอยู่ในพื้นที่ที่รถเข้าออกได้สะดวก

ข้อ ๑๕ ที่จอดรถต้องจัดให้มีตามความเหมาะสมตามที่เจ้าพนักงานท้องถิ่นกำหนด

ตลาดประเภท ส่วนที่ ๒ หลักเกณฑ์ในการอนุญาต

ข้อ ๑๖ ตลาดประเภทที่ ๒ ต้องมีเนื้อที่ตามความเหมาะสม และให้มีบริเวณที่จัดไว้สำหรับผู้ขายของ ส้วม ที่ถ่ายปัสสาวะ และอ่างล้างมือ และที่พักรวมมูลฝอย ตามที่กำหนดในส่วนนี้

ข้อ ๑๗ บริเวณที่จัดไว้สำหรับผู้ขายของต้องมีและเป็นไปตามหลักเกณฑ์และสัญลักษณ์ดังต่อไปนี้

(๑) พื้นต้องเรียบ แข็งแรง ทำความสะอาดง่าย และไม่มีน้ำขัง
(๒) กรณีที่มีโครงสร้างเฉพาะเสาหลังคา หรือโครงสร้างที่ไม่ถาวร เช่น โครงเหล็ก โครงผ้าใบ เป็นต้น ต้องทำด้วยวัสดุที่มั่นคงแข็งแรง

(๓) แผงขายสินค้าต้องทำด้วยวัสดุเรียบ ทำความสะอาดง่าย สูงจากพื้นไม่น้อยกว่า ๖๐ เซนติเมตร อาจเป็นแผงที่พับได้

(๔) ทางเดินในตลาดมีความกว้างไม่น้อยกว่า ๒ เมตร

(๕) จัดให้มีน้ำประปาหรือน้ำที่สะอาดอย่างเพียงพอ และจัดให้มีที่ล้างมือ ทำความสะอาดภาชนะ ในบริเวณแผงจำหน่ายประเภทเนื้อสัตว์ อาหารสัตว์ชำแหละ รวมทั้งแผงจำหน่ายอาหารด้วย

(๖) จัดให้มีทางระบายน้ำเฉพาะจุดที่มีการล้างสำหรับบริเวณ ที่มีการจำหน่ายอาหารสด อาหารชำแหละ และแผงจำหน่ายอาหารในตลาด โดยทำเป็นแบบเปิดด้วยวัสดุถาวร เรียบ มีความลาดเอียง ระบายน้ำได้สะดวก มีตะแกรงดักมูลฝอย บ่อดักไขมัน บ่อดักน้ำเสีย ก่อนระบายน้ำออกสู่ทางระบายน้ำสาธารณะ ทั้งนี้ต้องไม่ระบายน้ำสู่แหล่งน้ำสาธารณะ และไม่ก่อให้เกิดความรำคาญแก่ประชาชนข้างเคียง หากมีพื้นที่เกิน ๒,๕๐๐ ตารางเมตร จะต้องมียระบบบำบัดน้ำเสียด้วย

ข้อ ๑๘ ส้วม ที่ถ่ายปัสสาวะและอ่างล้างมือ ต้องเป็นไปตามหลักเกณฑ์และสัญลักษณ์ตามที่กำหนด ในข้อ ๑๒ และมีจำนวนตามที่กำหนดในข้อ ๑๓ และตั้งอยู่ในที่เหมาะสมนอกบริเวณซึ่งเป็นที่ตั้งแผงขายสินค้า เว้นแต่จะจัดให้มีส้วมเคลื่อนที่ ส้วมสาธารณะ ส้วมเอกชน หรือส้วมของหน่วยราชการที่ได้รับอนุญาตให้ใช้ได้ อยู่ในบริเวณใกล้เคียง ทั้งนี้ต้องมีระยะห่างไม่เกิน ๕๐ เมตร

ข้อ ๑๙ ที่พักรวมมูลฝอยต้องมีลักษณะเป็นเหมาะสม และมีขนาดเพียงพอที่จะรองรับปริมาณมูลฝอย ในแต่ละวัน ตามที่เจ้าพนักงานท้องถิ่น โดยคำแนะนำของเจ้าพนักงานสาธารณสุขเห็นชอบ

ข้อ ๒๐ เมื่อผู้ได้รับใบอนุญาตให้จัดตั้งตลาดประเภท ๒ ได้ดำเนินกิจการต่อเนื่องกันเป็นระยะเวลา หนึ่งแล้ว ถ้าเจ้าพนักงานท้องถิ่นเห็นว่าตลาดประเภท ๒ นั้น มีศักยภาพที่จะพัฒนาเป็นตลาดประเภทที่ ๑ ได้ ให้เจ้าพนักงานท้องถิ่นและผู้รับใบอนุญาต ร่วมกันพิจารณากำหนดแผนการพัฒนาปรุงตลาดประเภทที่ ๒ ให้เป็นตลาดประเภทที่ ๑ ตามกฎกระทรวง ตามระยะเวลา และขั้นตอนที่เจ้าพนักงานท้องถิ่นกำหนด

หมวดที่ ๓

การดำเนินการกิจการตลาดสำหรับผู้ได้รับใบอนุญาต

ข้อ ๒๑ การจัดวางสินค้าแต่ละประเภทในตลาดต้องจัดให้เป็นหมวดหมู่ ไม่ปะปนกัน เพื่อสะดวกในการดูแลความสะอาดและป้องกันการปนเปื้อนในอาหาร

สำหรับกรณีที่เป็นอาหารสด หรืออาหารเนื้อสัตว์ชำแหละซึ่งอาจมีน้ำหรือของเหลวไหลหยดเลอะเทอะ ต้องมีการกั้นไม่ให้ น้ำหรือของเหลวนั้นไหลจากแผงลงสู่พื้นตลาด และต้องจัดให้มีที่ท่อหรือทางระบายน้ำ หรือของเหลวนั้นลงสู่ท่อระบายน้ำ

ห้ามวางสิ่งของกีดขวางทางเดินในตลาด หรือวางขวางตามทางเข้าสู่ตลาด ทางเดินและถนนรอบตลาด

ข้อ ๒๒ กำหนดเวลาเปิดและปิดตลาด ให้เป็นไปตามที่เจ้าพนักงานท้องถิ่นประกาศกำหนดไว้

ข้อ ๒๓ ห้องส้วม ที่ถ่ายปัสสาวะ ก้อนน้ำใช้ และสาธารณูปโภคอื่นๆ ที่จัดไว้ต้องเปิดให้มีการใช้ได้ตลอดเวลาในขณะประกอบกิจการ

ข้อ ๒๔ ผู้ได้รับใบอนุญาตให้จัดตั้งตลาดประเภทที่ ๑ ต้องปฏิบัติเกี่ยวกับการดูแลรักษาความสะอาดเรียบร้อยภายในตลาดให้ถูกต้องตามสุขลักษณะ ดังต่อไปนี้

(๑) บำรุงรักษาโครงสร้างต่างๆ ของตลาด ได้แก่ ทั่วอาคาร พื้น ผนังเพดาน ทางระบายน้ำ ห้องส้วม ที่ถ่ายปัสสาวะ ก้อนน้ำใช้ ระบบบำบัดน้ำเสีย อุปกรณ์ต่างๆ เช่น สายไฟ หลอดไฟ พัดลม ท่อน้ำประปา เป็นต้น และสาธารณูปโภคอื่นๆ ให้อยู่ในสภาพที่ใช้งานได้ตลอดเวลา

(๒) จัดให้มีการเก็บกวาดมูลฝอยบริเวณตลาดเป็นประจำ และดูแลรักษาที่พักรวมมูลฝอยให้ถูกสุขลักษณะ อยู่เสมอ

(๓) จัดให้มีการทำความสะอาดตลาดเป็นประจำทุกวัน และจัดให้มีการล้างตลาดตามหลักการสุขาภิบาลอย่างน้อยเดือนละ ๑ ครั้ง ในกรณีมีการระบาดของโรคติดต่อ ให้เจ้าหน้าที่ แจ้งให้มีการล้างตลาดมากกว่าเดือนละ ๑ ครั้งก็ได้

(๔) จัดให้มีการดูแลความสะอาดของห้องน้ำ ห้องส้วม ที่ถ่ายปัสสาวะ ตะแกรงดักมูลฝอย บ่อดักไขมัน ทางระบายน้ำ และระบบบำบัดน้ำเสีย ไม่ให้มีกลิ่นเหม็น และต้องเปิดให้ใช้ได้ตลอดเวลาที่ดำเนินการ

(๕) จัดให้มีการกำจัดสัตว์และแมลง ที่เป็นพาหะของโรคในตลาด อย่างน้อยเดือนละ ๑ ครั้ง

ข้อ ๒๕ ผู้ได้รับใบอนุญาตให้จัดตั้งตลาดประเภทที่ ๒ ต้องจัดให้มีการเก็บกวาดมูลฝอย บริเวณตลาดเป็นประจำ และดูแลความสะอาด ห้องส้วม ที่ถ่ายปัสสาวะ และอ่างล้างมือ และตะแกรงดักมูลฝอย บ่อดักไขมัน และ บ่อพักน้ำเสียหรือระบบบำบัดน้ำเสียให้ใช้การได้ดี รวมทั้งดูแลรักษาที่พักรวมมูลฝอย ให้ถูกสุขลักษณะอยู่เสมอ และจัดให้มีการล้างตลาดด้วยน้ำสะอาดทุกครั้งเมื่อเสร็จสิ้นการดำเนินการประจำวัน โดยเฉพาะแผงจำหน่ายอาหารสด และแผงจำหน่ายอาหารประเภทเนื้อสัตว์ชำแหละ

ในกรณีมีการระบาดของโรคติดต่อ ให้ดำเนินการล้างตลาดตามหลักสุขาภิบาล ตามที่เจ้าพนักงานท้องถิ่นแจ้งให้ปฏิบัติ

ข้อ ๒๖ ผู้ได้รับใบอนุญาตให้จัดตั้งตลาด **ต้องไม่ทำการ** และ **ดูแลมิให้ผู้ใดกระทำการ** อันอาจทำให้เกิดเหตุเดือดร้อนรำคาญหรือการระบาดของโรคติดต่อ ดังต่อไปนี้

(๑) ไม่จำหน่ายอาหารที่ไม่สะอาด หรือไม่ปลอดภัยตามกฎหมายว่าด้วยอาหาร ภายในตลาด

(๒) ไม่นำสัตว์ทุกชนิดเข้าไปในตลาด เว้นแต่สัตว์ที่นำไปขังไว้ในที่ขังสัตว์เพื่อการจำหน่าย

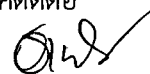
(๓) ไม่สะสม หรือหมักหมม สิ่งหนึ่งสิ่งใดไว้ในตลาด จนก่อให้เกิดความสกปรก รกรุงรังหรือเป็นที่เพาะพันธุ์สัตว์นำโรค

(๔) ไม่ถ่ายเททิ้ง มูลฝอยหรือสิ่งปฏิกูลในที่อื่นใด นอกจากที่ซึ่งจัดไว้สำหรับรองรับมูลฝอยหรือสิ่งปฏิกูล

(๕) ไม่ทำให้น้ำใช้ในตลาดเกิดความสกปรก จนเป็นเหตุให้เสื่อมหรืออาจเป็นอันตรายต่อสุขภาพ

(๖) ไม่ใช้ตลาดเป็นที่พักอาศัย

(๗) ไม่กระทำการอื่นใดที่อาจก่อให้เกิดเหตุรำคาญ มลพิษที่เป็นอันตราย หรือการระบาดของโรคติดต่อ



หมวดที่ ๔

ผู้ขายและผู้ช่วยขายของในตลาด

ข้อ ๒๗ ผู้ขายและผู้ช่วยขายของในตลาด ต้องปฏิบัติและให้ความร่วมมือกับผู้ได้รับใบอนุญาตจัดตั้งตลาด เจ้าพนักงานสาธารณสุข และเจ้าพนักงานท้องถิ่น ในการดำเนินการที่เกี่ยวกับสุขลักษณะของตลาดต่อไปนี้

- (๑) การจัดระเบียบและกฎเกณฑ์ในการรักษาความสะอาดของตลาด
- (๒) การจัดหมวดหมู่ของสินค้า
- (๓) การดูแลรักษาความสะอาดแผงจำหน่ายสินค้าของตนเอง
- (๔) การเก็บกวาดรวบรวมมูลฝอยลงในภาชนะรองรับที่เหมาะสม
- (๕) การล้างตลาด
- (๖) การเข้ารับการฝึกอบรมด้านสุขาภิบาลอาหารและอื่นๆ ตามที่เจ้าพนักงานท้องถิ่นประกาศ

กำหนด

ข้อ ๒๘ ผู้ขายและผู้ช่วยขายของในตลาดต้องวางสินค้าบนแผงจำหน่ายสินค้าหรือในขอบเขตที่จัดไว้ให้เท่านั้น ห้ามต่อเติมแผงจำหน่ายสินค้า อันจะเป็นการกีดขวางทางเดินในตลาด และห้ามวางสินค้าในลักษณะหรือมีความสูงจากพื้นตลาดจนอาจก่อให้เกิดอันตรายต่อสุขภาพ หรือกระทบกับการระบายอากาศ และแสงสว่างภายในตลาด การวางและเก็บสินค้าประเภทอาหาร เครื่องดื่ม รวมทั้งเครื่องใช้ที่เกี่ยวกับอาหารต้องสูงจากพื้นไม่น้อยกว่า ๖๐ เซนติเมตร และห้ามวางวัตถุอันตรายปะปนกับสินค้าประเภทอาหาร

ข้อ ๒๙ ผู้ขายและผู้ช่วยขายของในตลาดต้องมีสุขลักษณะส่วนบุคคลดังต่อไปนี้

(๑) ไม่เป็นโรคติดต่อหรือโรคที่สังคมรังเกียจ หรือไม่เป็นพาหะนำโรคติดต่อ อันได้แก่ วัณโรค อหิวาตกโรค ไข้ไทฟอยด์ โรคบิด ไข้สวก ไข้หัด โรคคางทูม โรคเรื้อน โรคผิวหนังที่น่ารังเกียจ และโรคไวรัส ตับอักเสบนิดเอ

- (๒) ในระหว่างการขายของต้องแต่งกายสุภาพเรียบร้อย
- (๓) มีความรู้ด้านสุขาภิบาลอาหาร ตามที่เจ้าพนักงานท้องถิ่นประกาศกำหนด
- (๔) ได้รับการตรวจสุขภาพตามที่เจ้าพนักงานท้องถิ่นประกาศกำหนด

ข้อ ๓๐ ผู้ขายและผู้ช่วยขายของในตลาดต้องปฏิบัติให้ถูกสุขลักษณะในการใช้กรรมวิธี การจำหน่าย ทำ ประกอบ ปปรุง เก็บ หรือสะสมอาหาร หรือสินค้าอื่น และการรักษาความสะอาดของภาชนะน้ำใช้ และของใช้ต่างๆ ดังต่อไปนี้

- (๑) ลักษณะและประเภทของสินค้าที่จำหน่ายต้องสะอาด ปลอดภัย
- (๒) อาหารสดที่อาจเกิดการเน่าเสียได้ง่ายต้องจัดเก็บไว้ในอุณหภูมิที่เหมาะสม
- (๓) ในกรณีที่เป็นแผงจำหน่ายอาหารซึ่งมีการทำ ประกอบ และปรุงอาหาร ต้องจัดสถานที่ และต้องปฏิบัติให้ถูกด้วยสุขลักษณะ ด้านสุขาภิบาลอาหารตามที่เจ้าพนักงานท้องถิ่นโดยคำแนะนำของเจ้าพนักงานสาธารณสุขประกาศกำหนด

(๔) การจำหน่ายอาหารที่ปรุงสำเร็จ แล้วต้องใช้เครื่องมือหรืออุปกรณ์ในการหยิบจับ และมีการปกปิดอาหาร เพื่อป้องกันการปนเปื้อนและรักษา เครื่องมือ หรืออุปกรณ์ให้สะอาดและใช้การได้ดีอยู่เสมอ

หมวดที่ ๕ ใบอนุญาต

ข้อ ๓๑ ผู้ใดประสงค์จะจัดตั้งตลาดให้ยื่นคำขอรับใบอนุญาตต่อเจ้าพนักงานท้องถิ่นพร้อมหลักฐาน ดังนี้ อย่างละ ๑ ฉบับพร้อมรับรองสำเนาถูกต้อง

- (๑) สำเนาบัตรประจำตัวประชาชน
- (๒) สำเนาทะเบียนบ้านผู้ขอ
- (๓) สำเนาทะเบียนบ้านที่ตั้งตลาด
- (๔) แผนผัง หรือแผนที่แสดงที่ตั้ง
- (๕) เอกสารแสดงสิทธิในการครอบครองที่ดิน อาคาร สถานที่
- (๖) สำเนาแบบก่อสร้างของอาคารที่ได้รับอนุญาตจากเจ้าพนักงานท้องถิ่น
- (๗) ใบรับรองการตรวจสอบลักษณะของตลาด (กรณีการต่ออายุใบอนุญาต)
- (๘) หนังสือมอบอำนาจ(กรณีที่มีการมอบอำนาจ)
- (๙) สำเนาใบอนุญาตตามกฎหมายที่เกี่ยวข้อง

ข้อ ๓๒ เมื่อได้รับคำขอรับใบอนุญาต หรือคำขอต่อใบอนุญาต ให้เจ้าพนักงานท้องถิ่น ตรวจสอบความถูกต้องและความสมบูรณ์ของคำขอ ถ้าปรากฏว่าคำขอรับใบอนุญาตดังกล่าว

(๑) ไม่ถูกต้อง หรือไม่สมบูรณ์ตามหลักเกณฑ์ วิธีการ หรือเงื่อนไขที่กำหนดไว้ในเทศบัญญัตินี้ ให้เจ้าพนักงานท้องถิ่น รวบรวมความไม่ถูกต้อง หรือความไม่สมบูรณ์นั้นทั้งหมด และแจ้งให้ผู้ขออนุญาตแก้ไขให้ถูกต้องและให้สมบูรณ์ในคราวเดียวกัน และในกรณีจำเป็นที่จะต้องส่งคืนคำขอแก่ผู้ขออนุญาตเพื่อแก้ไข ก็ให้ส่งคืนคำขอ พร้อมทั้งแจ้งความไม่ถูกต้อง หรือความไม่สมบูรณ์ให้ผู้ขอทราบ ภายใน ๑๕ วัน นับแต่วันที่ได้รับคำขอ

เมื่อคำขอถูกต้องสมบูรณ์ และหลักฐานครบถ้วนแล้ว กรณีการออกใบอนุญาตรายใหม่ เจ้าพนักงานท้องถิ่น หรือเจ้าพนักงานสาธารณสุข หรือผู้ซึ่งได้รับการแต่งตั้งจากเจ้าพนักงานท้องถิ่น จะต้องดำเนินการตรวจสอบสภาพด้านสุขลักษณะ ของสถานที่ เครื่องมือ อุปกรณ์ ตามประเภทของตลาดที่กำหนดไว้ในหมวดที่ ๒ ส่วนที่ ๑ หรือ ๒ แล้วแต่กรณี

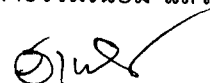
(๒) เจ้าพนักงานท้องถิ่นต้องออกใบอนุญาต หรือมีหนังสือแจ้งคำสั่งไม่อนุญาตพร้อมด้วยเหตุผลให้ผู้ขอทราบภายใน ๓๐ วัน นับแต่วันที่ได้รับคำขอ ซึ่งมีรายละเอียดถูกต้องหรือครบถ้วนตามที่กำหนดในเทศบัญญัติ นี้

(๓) ในกรณีที่มีเหตุจำเป็นที่เจ้าพนักงานท้องถิ่นไม่อาจออกใบอนุญาต หรือยังไม่อาจมีคำสั่งไม่อนุญาตได้ภายใน กำหนดเวลาตาม (๒) ให้ขยายเวลาออกไปได้อีก ไม่เกิน ๒ ครั้ง ครั้งละไม่เกิน ๑๕ วัน แต่ต้องมีหนังสือแจ้งการขยายเวลาและเหตุจำเป็นแต่ละครั้งให้ผู้ขออนุญาตทราบก่อนสิ้นกำหนดเวลาตาม (๒) หรือตามที่ได้ขยายเวลาไว้แล้วนั้น แล้วแต่กรณี

ข้อ ๓๓ ผู้ได้รับอนุญาตต้องมารับใบอนุญาตภายใน ๑๕ วัน นับแต่วันที่ได้รับหนังสือแจ้งการอนุญาตจากเจ้าพนักงานท้องถิ่น หากไม่มารับภายในกำหนดเวลาดังกล่าวโดยไม่มีเหตุผลอันสมควรให้ถือว่าสละสิทธิ์

ข้อ ๓๔ ใบอนุญาตให้มีอายุ ๑ ปี นับแต่วันที่ออกใบอนุญาต และให้ใช้ได้เพียงในเขตอำนาจของเทศบาลเมืองตากใบเท่านั้น

การขอต่ออายุใบอนุญาตจะต้องยื่นคำขอก่อนใบอนุญาตสิ้นอายุพร้อมกับค่าธรรมเนียม แล้วให้ประกอบกิจการต่อไปได้จนกว่าเจ้าพนักงานท้องถิ่นจะสั่งไม่ต่ออายุใบอนุญาต



การขอต่ออายุใบอนุญาต และการอนุญาตให้ต่ออายุใบอนุญาตให้เป็นไปตามหลักเกณฑ์ วิธีการ และเงื่อนไขที่กำหนดไว้

หากผู้ได้รับใบอนุญาต ประสงค์จะแก้ไขรายการในใบอนุญาต ให้ยื่นคำร้องต่อเจ้าพนักงานท้องถิ่นเพื่อขอแก้ไข

เมื่อผู้ได้รับใบอนุญาต ไม่ประสงค์จะประกอบกิจการต่อไป หรือประสงค์จะโอนการดำเนินการกิจการให้แก่บุคคลอื่น ให้แจ้งบอกเลิก หรือโอนกิจการนั้นต่อเจ้าพนักงานท้องถิ่นก่อนใบอนุญาตหมดอายุ

ข้อ ๓๕ ผู้ได้รับใบอนุญาต ต้องแสดงใบอนุญาตไว้โดยเปิดเผย และเห็นได้ง่าย ณ สถานที่ประกอบกิจการตลอดเวลาที่ประกอบกิจการ

ข้อ ๓๖ ในกรณีใบอนุญาตสูญหาย ถูกทำลาย หรือชำรุดในสาระสำคัญ ผู้ได้รับใบอนุญาตยื่นคำขอรับใบแทนใบอนุญาตภายใน ๑๕ วัน นับแต่วันที่ได้ทราบถึงการสูญหาย ถูกทำลาย หรือชำรุด ต่อเจ้าพนักงานท้องถิ่น

การขอรับใบแทนใบอนุญาตและการออกใบแทนใบอนุญาตให้เป็นไปตามหลักเกณฑ์ วิธีการ และเงื่อนไขดังต่อไปนี้

(๑) ในกรณีใบอนุญาตสูญหาย ให้ยื่นคำขอรับใบแทนใบอนุญาต โดยนำสำเนาบันทึกการแจ้งความต่อพนักงานเจ้าหน้าที่แห่งท้องที่ที่ใบอนุญาตสูญหายมาแสดงต่อเจ้าพนักงานท้องถิ่น ประกอบด้วย

(๒) ในกรณีใบอนุญาตถูกทำลาย หรือชำรุดในสาระที่สำคัญ ให้ผู้ยื่นคำขอรับใบแทนใบอนุญาตนำใบอนุญาตเดิมเท่าที่เหลืออยู่ มาแสดงต่อเจ้าพนักงานท้องถิ่นประกอบด้วย

ข้อ ๓๗ ในกรณีที่ปรากฏว่าผู้รับใบอนุญาตตามเทศบัญญัติ นี้ ไม่ปฏิบัติหรือปฏิบัติไม่ถูกต้องตามบทแห่งพระราชบัญญัติการสาธารณสุข พ.ศ. ๒๕๓๕ กฎกระทรวงที่ออกตามพระราชบัญญัติการสาธารณสุข พ.ศ. ๒๕๓๕ หรือเทศบัญญัติ นี้ หรือเงื่อนไขที่ระบุไว้ในใบอนุญาตในเรื่องที่กำหนดไว้เกี่ยวกับการประกอบกิจการที่ได้รับอนุญาตตามเทศบัญญัตินี้ เจ้าพนักงานท้องถิ่นมีอำนาจสั่งพักใบอนุญาตได้ภายในเวลาที่เห็นสมควรแต่ไม่เกิน ๑๕ วัน

ข้อ ๓๘ เจ้าพนักงานท้องถิ่นมีอำนาจออกคำสั่งเพิกถอนใบอนุญาต เมื่อปรากฏว่าผู้รับใบอนุญาต

(๑) ถูกสั่งพักการใช้ใบอนุญาตตั้งแต่สองครั้งขึ้นไปและมีเหตุผลที่จะต้องถูกสั่งพักใช้ใบอนุญาตอีก

(๒) ต้องคำพิพากษาถึงที่สุดว่าได้กระทำความผิดตามพระราชบัญญัติการสาธารณสุข พ.ศ. ๒๕๓๕

(๓) การไม่ปฏิบัติหรือปฏิบัติไม่ถูกต้องตามพระราชบัญญัติการสาธารณสุข พ.ศ. ๒๕๓๕ กฎกระทรวงประกาศกระทรวงที่ออกตามพระราชบัญญัติการสาธารณสุข พ.ศ. ๒๕๓๕ หรือ เทศบัญญัตินี้ หรือเงื่อนไขที่ระบุไว้ในใบอนุญาตในเรื่องที่กำหนดไว้เกี่ยวกับการประกอบกิจการตามที่ได้รับใบอนุญาตตามเทศบัญญัตินี้ และการไม่ปฏิบัติ หรือปฏิบัติไม่ถูกต้องนั้นก่อให้เกิดอันตรายอย่างร้ายแรงต่อสุขภาพของประชาชนหรือมีผลกระทบต่อสภาวะความเป็นอยู่ที่เหมาะสมกับการดำรงชีพของประชาชน

ข้อ ๓๙ คำสั่งพักใช้ใบอนุญาต ตามข้อ ๓๗ และคำสั่งเพิกถอนใบอนุญาต ตามข้อ ๓๘ ต้องทำเป็นหนังสือแจ้งให้ผู้รับใบอนุญาตทราบ ในกรณีที่ไม่พบผู้รับใบอนุญาต หรือผู้รับใบอนุญาตไม่ยอมรับคำสั่งดังกล่าว ให้ส่งคำสั่งทางไปรษณีย์ ดอรับ หรือให้ปิดคำสั่งนั้นไว้ในที่เปิดเผยเห็นง่าย ณ ภูมิสำเนาหรือสำนักทำการงานของผู้ได้รับใบอนุญาต และให้ถือว่าผู้ได้รับใบอนุญาตนั้นได้ทราบคำสั่งแล้วตั้งแต่วันที่คำสั่งไปถึงหรือวันปิดคำสั่งแล้วแต่กรณี

ข้อ ๔๐ ผู้ถูกสั่งเพิกถอนใบอนุญาตจะขอรับใบอนุญาตสำหรับประกอบกิจการที่ถูกเพิกถอนใบอนุญาตอีกไม่ได้จนกว่าจะพ้นกำหนดหนึ่งปี นับแต่วันที่ผู้ถูกสั่งเพิกถอนใบอนุญาต



ข้อ ๔๑ ให้เจ้าพนักงานท้องถิ่นมีอำนาจแต่งตั้งข้าราชการ หรือพนักงานส่วนท้องถิ่น เพื่อปฏิบัติหน้าที่ ตามมาตรา ๔๔ วรรคหนึ่งแห่งพระราชบัญญัติการสาธารณสุข พ.ศ.๒๕๓๕ ในเขตอำนาจของเทศบาลเมืองตากใบ ในเรื่องใดหรือทุกเรื่องก็ได้

หมวดที่ ๖ ค่าธรรมเนียมและค่าปรับ

ข้อ ๔๒ ผู้ได้รับใบอนุญาตต้องเสียค่าธรรมเนียมการออกใบอนุญาต ตามอัตราที่กำหนดไว้ในท้าย เทศบัญญัตินี้ ในวันที่มารับใบอนุญาต สำหรับกรณีที่เป็นกรณียุติการขอรับใบอนุญาตครั้งแรก หรือ ก่อนใบอนุญาต สิ้นอายุ สำหรับกรณีที่เป็นกรณียุติการขอต่ออายุใบอนุญาตตลอดเวลาที่ยังดำเนินกิจการนั้น ถ้ายังมีได้เสีย ค่าธรรมเนียมภายในเวลาที่กำหนด ให้ชำระค่าปรับเพิ่มขึ้นอีกร้อยละ ๒๐ ของจำนวนค่าธรรมเนียมที่ค้าง ชำระเว้นแต่ผู้ได้รับใบอนุญาตจะได้ออกเลิกการดำเนินกิจการนั้นก่อนถึงกำหนดการเสียค่าธรรมเนียมครั้ง ต่อไป


ในกรณีที่ผู้มีหน้าที่ต้องเสียค่าธรรมเนียมตามวรรคหนึ่ง ค้างชำระค่าธรรมเนียมติดต่อกันเกินกว่า ๒ ครั้ง ให้เจ้าพนักงานท้องถิ่นมีอำนาจสั่งให้ผู้นั้นหยุดการดำเนินกิจการไว้จนกว่าจะได้เสียค่าธรรมเนียมและ ค่าปรับจนครบจำนวน

ข้อ ๔๓ บรรดาค่าธรรมเนียมและค่าปรับตามเทศบัญญัตินี้ ให้เป็นรายได้ของเทศบาลเมืองตากใบ

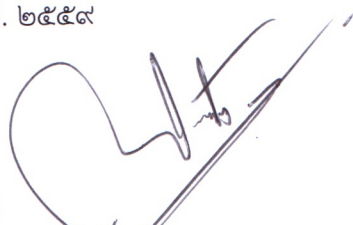
หมวดที่ ๗ บทกำหนดโทษ

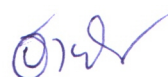
ข้อ ๔๔ ผู้ใดไม่ปฏิบัติตามเงื่อนไข แห่งเทศบัญญัตินี้ ต้องระวางโทษตามพระราชบัญญัติสาธารณสุข พ.ศ.๒๕๓๕

ประกาศ ณ วันที่ ๑๖ เดือนมกราคม พ.ศ. ๒๕๕๙

เห็นชอบ

(นายสิทธิชัย ศักดา)
ผู้ว่าราชการจังหวัดนราธิวาส
12/1/59

(ลงชื่อ)


(นายอนุชันทารา แวดือราแม)
นายกเทศมนตรีเมืองตากใบ



บัญชีอัตราค่าธรรมเนียม
ท้ายเทศบัญญัติเทศบาลเมืองตากใบ
การออกใบอนุญาตจัดตั้งตลาดและการต่ออายุใบอนุญาต

รายการ	อัตราค่าธรรมเนียม ฉบับละ/บาท (ต่อปี)	หมายเหตุ
ค่าธรรมเนียมการออกใบอนุญาตจัดตั้งตลาด และการต่ออายุใบอนุญาต ขนาดพื้นที่น้อยกว่า ๒,๐๐๐ ตารางเมตร ขนาดพื้นที่มากกว่า ๒,๐๐๐ - ๔,๐๐๐ ตารางเมตร ขนาดพื้นที่มากกว่า ๔,๐๐๐ ตารางเมตร	๑,๐๐๐.- ๑,๕๐๐.- ๒,๐๐๐.-	

๐๙๗ ✓